

**Sprawozdanie z działalności
Gminnego Ośrodka Pomocy Społecznej
w Nowym Mieście nad Wartą
za rok 2018**

Marzec 2019

Spis treści:

Wprowadzenie.....	3
I. Zadania realizowane przez Ośrodek Pomocy Społecznej.....	4-5
II.Struktura demograficzna Gminy Nowe Miasto nad Wartą.....	6
III.Struktura Organizacyjna OPS.....	7
IV.Kadra Ośrodka Pomocy Społecznej.....	8
V.Wydatkowanie budżetu w zakresie realizowanych zadań	9
VI.Wykonanie wydatków w poszczególnych rozdziałach.....	10-12
VII.Przyczyny przyznawania pomocy na podstawie ustawy o pomocy o pomocy społecznej oraz charakterystyka osób korzystających z tej formy pomocy.....	12-13
VIII.Struktura wydatków na pomoc społeczną w roku 2018.....	14-16
IX.Zadania realizowane na podstawie ustawy o świadczeniach rodzinnych, ustawy o pomocy osobom uprawnionym do alimentów oraz ustawy o pomocy państwa w wychowywaniu dzieci.....	17
1.Świadczenia rodzinne.....	17-19
2.Świadczenie rodzicielskie.....	19
3.Złotówka za złotówkę.....	19
4.Za Życiem.....	20
5. Dobry Start.....	20
2.Fundusz alimentacyjny.....	21-23
3.Świadczenie wychowawcze.....	23
X.Pozostałe zadania realizowane przez OPS.....	24
1.Program Operacyjny Pomoc Żywnościowa.....	24
2.Program Wieloletni „Pomoc Państwa w zakresie dożywiania”.....	24
3.Wspieranie rodziny.....	24-26
4.Środowiskowy Dom Samopomocy w Chromcu.....	26-31
5.Działania na rzecz przeciwdziałania przemocy w rodzinie.....	31
6.Działania na rzecz osób starszych, samotnych, niepełnosprawnych...32	
7.Specjalistyczne usługi opiekuńcze w miejscu zamieszkania dla osób z zaburzeniami psychicznymi.....	32
8.Praca socjalna.....	32-33
XI.Funkcjonowanie gminnych programów oraz świetlic	33
1.Funkcjonowanie świetlic.....	33-35
2.Punkt Konsultacyjny.....	35
3.Punkt Interwencji Kryzysowej.....	36
4.Gminna Komisja Rozwiązywania Problemów Alkoholowych.....	36
XII.Współpraca Ośrodka Pomocy Społecznej.....	36-37
XIII.Inne zadania zrealizowane w 2018 roku.....	37
XIV. Ochrona danych.....	38
XV.Potrzeby w zakresie pomocy społecznej.....	38
XVI.Sprawozdanie z realizacji Programu Przeciwdziałania Przemocy..39-40	
XVII.Sprawozdanie z realizacji Programu Wspierania Rodziny.....	41
XVIII.Raport dotyczący Strategii Rozwiązywania Problemów Społecznych Gminy Nowe Miasto nad Wartą.....	42

WPROWADZENIE

Podstawowym zadaniem pomocy społecznej jest zgodnie z obowiązującymi przepisami rozpoznawanie i zaspokajanie niezbędnych potrzeb życiowych osób i rodzin, które własnym staraniem nie są w stanie pokonać trudności życiowych oraz umożliwienie im bytowania w warunkach odpowiadających godności człowieka. Pomoc społeczna powinna dążyć do usamodzielnienia osób i rodzin oraz ich integracji ze środowiskiem. Katalog osób uprawnionych do uzyskania pomocy oraz sytuacji, w jakich pomoc może zostać udzielona zawarty w ustawie o pomocy społecznej nie jest katalogiem zamkniętym. Osoba oczekująca pomocy powinna współdziałać w rozwiązywaniu swojej trudnej sytuacji. Zmusza to osoby wymagające wsparcia do zmiany postawy na ogół biernej i roszczeniowej na postawę aktywną w rozwiązywaniu własnych potrzeb.

Ośrodek Pomocy Społecznej w Nowym Mieście nad Wartą jest jednostką organizacyjną Gminy Nowe Miasto nad Wartą. Realizuje zadania własne Gminy o charakterze obowiązkowym i zlecone Gminie w zakresie pomocy społecznej zgodnie z ustaleniami przekazanymi przez Wojewodę. Ośrodek Pomocy Społecznej wykonując zadania własne Gminy w zakresie pomocy społecznej kieruje się ustaleniami Wójta.

Wysiłki Ośrodka Pomocy Społecznej w 2018 roku jak i postanowienia na kolejne lata zmierzają do stopniowej zmiany postrzegania tej instytucji w świadomości społeczności lokalnej, gdyż Ośrodek już dawno przestał być instytucją wypłacającą jedynie świadczenia finansowe, a staje się narzędziem do budowania polityki społecznej na poziomie lokalnym, ze szczególnym uwzględnieniem wsparcia niepieniężnego, które jak udowadniają liczne badania, bardziej skutecznie przyczynia się do usamodzielniania rodzin i przeciwdziałania społecznej marginalizacji grup zagrożonych wykluczeniem społecznym.

I. ZADANIA REALIZOWANE PRZEZ OŚRODEK POMOCY SPOŁECZNEJ W NOWYM MIEŚCIE NAD WARTĄ

Ośrodek Pomocy Społecznej w Nowym Mieście nad Wartą wykonuje zadania w szczególności w zakresie:

1. Pomocy społecznej zgodnie z ustawą z dnia 12 marca 2004r. o pomocy społecznej (Dz.U. z 2018r., poz.1508 ze zm.),

Ośrodek wykonuje zadania z zakresu pomocy społecznej z uwzględnieniem podziału na następujące typy zadań:

- zadania własne gminy o charakterze obowiązkowym,
- zadania własne gminy,
- zadania zlecone z zakresu administracji rządowej.

2. Dodatków mieszkaniowych, które realizowane są jako zadania własne gminy zgodnie z ustawą z dnia 21 czerwca 2001r. o dodatkach mieszkaniowych (Dz.U. z 2017r. poz.180).

3. Świadczeń z funduszu alimentacyjnego, które są wykonywane jako zadania zlecone z zakresu administracji rządowej zgodnie z ustawą z dnia 7 września 2007r. o pomocy osobom uprawnionym do alimentów (Dz.U. z 2018r. poz.554 ze zm.).

4. Świadczeń rodzinnych, które wykonywane są jako zadania zlecone z zakresu administracji rządowej zgodnie z ustawą z dnia 28 listopada 2003r. o świadczeniach rodzinnych (Dz.U. z 2018r. poz.2220 ze zm.).

5. Przyznawania uprawnień do świadczeń z opieki zdrowotnej finansowanych ze środków publicznych zgodnie z ustawą z dnia 27 sierpnia 2004r. o świadczeniach opieki zdrowotnej finansowanych ze środków publicznych (Dz.U. z 2018r. poz.1510 ze zm.).

6. Dodatku energetycznego zgodnie z ustawą z dnia 10 kwietnia 1997r. Prawo energetyczne (Dz.U. z 2018r. poz.755 ze zm.).

7. Przeciwdziałania przemocy w rodzinie zgodnie z ustawą z dnia 29 lipca 2005r. o przeciwdziałaniu przemocy w rodzinie (Dz.U. z 2015r. poz. 1390) w zakresie zapewnienia obsługi organizacyjno-technicznej zespołu interdyscyplinarnego i realizacja zadań wskazanych w gminnym programie przeciwdziałania przemocy w rodzinie i ochrony ofiar przemocy w rodzinie.

8. Przeciwdziałania alkoholizmowi zgodnie z ustawą z dnia 26 października 1982r. o wychowaniu w trzeźwości i przeciwdziałaniu alkoholizmowi (Dz.U. z 2018r. poz. 2137 ze zm.), w tym realizacja zadań wskazanych w gminnym programie profilaktyki i rozwiązywania problemów alkoholowych.

9. Przeciwdziałania narkomanii zgodnie z ustawą z dnia 29 lipca 2005r. o przeciwdziałaniu narkomanii (Dz.U. z 2018r. poz.1030 ze zm.), w tym realizacja zadań wskazanych w gminnym programie przeciwdziałania narkomanii.

10. Wsparcia rodziny zgodnie z ustawą z dnia 9 czerwca 2011r. o wspieraniu rodziny i systemie pieczy zastępczej (Dz.U. z 2018r. poz.998 ze zm.), w tym realizacja gminnego programu wspierania rodziny.
11. Dożywiania zgodnie z Uchwałą Rady Ministrów z dnia 10 grudnia 2013r. w sprawie ustanowienia wieloletniego programu wspierania finansowego gmin w zakresie dożywiania „Pomoc państwa w zakresie dożywiania na lata 2014-2020” (M.P. poz.1024).
12. Świadczeń wychowawczych zgodnie z ustawą z dnia 11 lutego 2016r. o pomocy państwa w wychowaniu dzieci (Dz.U. z 2018r. poz.2134 ze zm.).
13. Prowadzenia postępowań na podstawie ustawy z dnia 4 listopada 2016r. o wsparciu kobiet w ciąży i rodzin „Za życiem” „.
14. Przyznawania świadczenia „Dobry Start” zgodnie z Rozporządzeniem Rady Ministrów w sprawie szczegółowych warunków realizacji rządowego programu „Dobry Start” (Dz.U. z dnia 1 czerwca 2018r. poz. 1061).
15. Organizowania i prowadzenia ośrodka wsparcia Środowiskowego Domu Samopomocy w Chromcu, Placówki Wsparcia Dziennego „Świetlica Słoneczko” w Boguszyńcu.
16. Inne zadania na podstawie uchwał rady gminy, zawartych umów i porozumień.

II. STRUKTURA DEMOGRAFICZNA GMINY NOWE MIASTO NAD WARTĄ

W Gminie Nowe Miasto nad Wartą zamieszkuje **9.012** osób.

Jak widać z poniższej tabeli Gmina Nowe Miasto nad Wartą to gmina ludzi młodych.

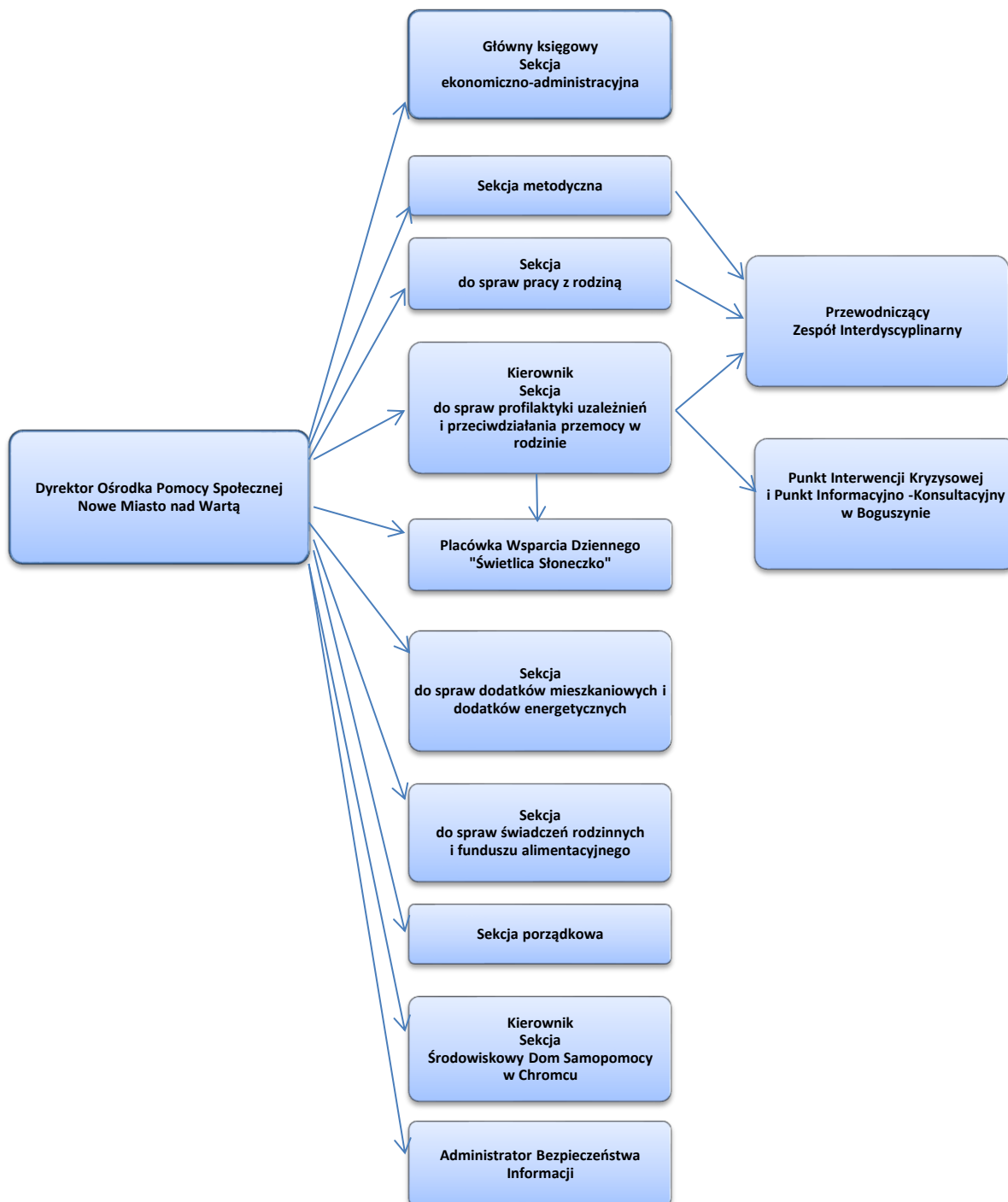
W roku 2018 wśród mieszkańców gminy **62,32** % to osoby przed 64 rokiem życia; **20,50** % to dzieci i młodzież. Seniorzy stanowią **17,18** % mieszkańców.

Tabela Nr 1 Struktura mieszkańców wg płci i wieku

Struktura mieszkańców wg płci i wieku	Mężczyźni		Kobiety		Ogółem	
	2018	2017	2018	2017	2018	2017
Poniżej 18 r.ż.	965	977	883	869	1.848	1.846
Mężczyźni 18-64 r.ż. Kobiety 18-59 r.ż.	2.998	3.012	2.618	2.650	5.616	5.662
Mężczyźni 65 i więcej Kobiety 60 i więcej	487	482	1061	1042	1.548	1.524
Ogółem	4.450	4.471	4.562	4.561	9.012	9.032

W 2018 roku liczba urodzeń **107** osób/liczba zgonów **105** osób-przyrost naturalny w osobach 2 osoby.

III. STRUKTURA ORGANIZACYJNA OŚRODKA POMOCY SPOŁECZNEJ



IV.KADRA OŚRODKA POMOCY SPOŁECZNEJ W NOWYM MIEŚCIE NAD WARTA

Ośrodkiem kieruje jednoosobowo dyrektor. Jeżeli dyrektor nie może pełnić obowiązków służbowych zakres jego obowiązków i kompetencji przejmuje główny administrator ds. świadczeń.

Pracownicy zatrudnieni w Ośrodku spełniają wymagania ustawowe w zakresie posiadania kwalifikacji. Wykonują swoje obowiązki stosownie do potrzeb mieszkańców gminy - zarówno indywidualnych jak i zbiorowych potrzeb społeczności lokalnej - w oparciu o obowiązujące w Ośrodku procedury a także przepisy prawa.

W Ośrodku Pomocy Społecznej w Nowym Mieście nad Wartą, w roku sprawozdawczym na podstawie umowy o pracę zatrudnionych było **27 osób** oraz **15** osób zatrudnionych na umowę zlecenia (w tym 7 osób w ramach projektu).

Do realizacji zadań wynikających z Ustawy o pomocy społecznej, Ośrodek Pomocy Społecznej zatrudnia pracowników socjalnych proporcjonalnie do liczby ludności gminy w stosunku jeden pracownik na 2 tys. mieszkańców (art.110 ust.11 ustawy o pomocy społecznej). W naszej gminie rozpoznawanie potrzeb i realizacja zadań pomocy społecznej dokonywana jest przez pracowników socjalnych w 4 rejonach opiekuńczych. W związku z tym w roku 2018 zatrudnionych było 5 pracowników socjalnych (w tym jedna osoba na 1/2 etatu) świadczących pomoc w formie pracy socjalnej i przeprowadzających wywiady środowiskowe w miejscu zamieszkania.

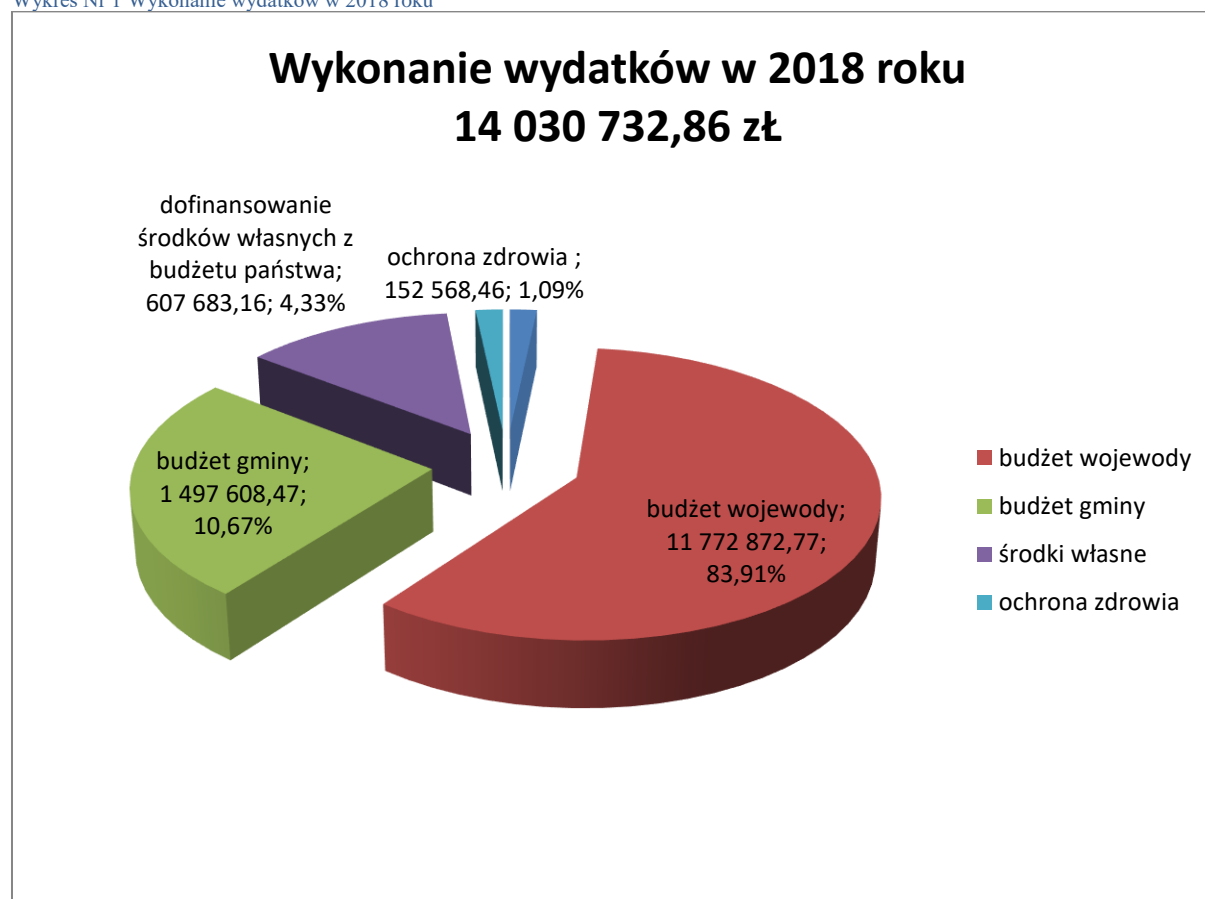
V.WYDATKOWANIE BUDŻETU W ZAKRESIE REALIZOWANYCH ZADAŃ USTAWOWYCH

Gminny Ośrodek Pomocy Społecznej w całym roku budżetowym 2018 wydatkował łączną kwotę : **14 030 732,86 zł** z czego:

- z budżetu państwa: **11 772 872,77 zł - 83,91 %**
- dofinansowanie środków własnych z budżetu państwa: **607 683,16 zł - 4,33 %**
- z budżetu gminy: **1 497 608,47 zł - 10,67 %**
- ochrona zdrowia: **152 568,46 zł - 1,09 %**

WYKONANIE WYDATKÓW W 2018 ROKU

Wykres Nr 1 Wykonanie wydatków w 2018 roku



VI. WYKONANIE WYDATKÓW W POSZCZEGÓLNYCH ROZDZIAŁACH:

Tabela Nr 2 Wykonanie wydatków w poszczególnych rozdziałach

Dotacja z budżetu gminy:

Rozdział	Plan	Wykonanie wydatków	Dynamika %
85153 Zwalczanie narkomanii	10.000,00	8.420,70	84,21
85154 Przeciwdziałanie alkoholizmowi	182.099,35	144.147,76	79,16
85202 Domy pomocy społecznej	158.968,00	152.476,87	95,92
85205 Zadania w zakresie przeciwdziałania przemocy w rodzinie	3.310,00	1.600,00	48,34
85213 Składki na ubezpieczenie zdrowotne opłacane za osoby pobierające niektóre świadczenia	4.400,00	1.551,24	35,26
85214 Zasiłki i pomoc w naturze oraz składka na ubezpieczenie emerytalne i rentowe - zasiłki celowe - zasiłki okresowe	180.000,00	166.300,66 134.429,10 31.871,56	92,39
85215 Dodatki mieszkaniowe	120.300,00	76.677,69	63,74
85216 Zasiłki stałe	30.918,00	2.015,52	6,52
85219 Ośrodki pomocy społecznej	720.718,00	707.869,12	98,22

85228 Usługi opiekuńcze i specjalistyczne usługi opiekuńcze	269.892,00	177.997,60	65,95
85230 Pomoc w zakresie dożywiania	44.500,00	24.251,30	54,50
85295 Pozostała działalność (prace społecznie użyteczne) Bezdomni – Schroniska dla Bezdomnych	38.880,00 11.112,00	19.776,00 9.463,00	58,49
85395 Pozostała działalność (projekt)	5.006,12	4.949,72	98,87
85504 Wspieranie rodziny	112.094,00	66.726,20	59,53
85508 Rodziny zastępcze	36.725,00	36.721,21	99,99
Razem	1.979.234,47	1.650.176,93	83,37

Dotacja z budżetu państwa:

Rozdział	Plan	Wykonanie wydatków	Dynamika %
85203- Ośrodek wsparcia(ŚDS Chromiec)	694.087,00	693.514,10	99,92
Bezdomność-ośrodek wsparcia Dębno	45.812,00	45.474,00	99,26
85213 -Składka zdrowotna	78.316,00	61.415,82	78,42
85214 - Zasiłki i pomoc w naturze (zasiłki okres)	165.000,00	115.871,95	70,23
85215 - Dodatki energetyczne	0	0	0
85216 - Zasiłki stałe	215.187,00	201.406,82	93,60
85219 - Ośrodek pomocy społecznej	102.519,82	102.460,71	99,94
85228 - Specjalistyczne usługi opiekuńcze	77.400,00	77.400,00	100,00
85230 - Pomoc w zakresie dożywiania	40.695,00	36.114,40	88,74
85501- Świadczenia wychowawcze	6.912.479,00	6.897.551,35	99,78
85502 - Świadczenia rodzinne	3.876.265,00	3.684.178,07	95,04

85504 - Wspieranie rodziny	475.947,00	410.575,85	77,45
	12.637.895,82	12.280.489,07	97,17

85395 - Pozostała działalność (projekt partnerski)	101.150,35	100.066,86	98,93
Ogółem	14.718.280,64	14.030.732,86	95,33

VII. PRZYCZYNY PRZYZNAWANIA POMOCY NA PODSTAWIE USTAWY O POMOCY SPOŁECZNEJ ORAZ CHARAKTERYSTYKA OSÓB KORZYSTAJĄCYCH Z TEJ FORMY POMOCY

W 2018 roku pomocą społeczną z różnych przyczyn objęto łącznie **225 rodzin tj. 503 osoby**.

W roku 2018 z pomocy przyznawanej na podstawie Ustawy o pomocy społecznej korzystały osoby i rodziny, które spełniały następujące kryteria dochodowe:

- 701 zł na osobę samotnie gospodarującą ,
- 528 zł na osobę w rodzinie,
- Przy jednoczesnym występowaniu co najmniej jednego powodu wymienionego w art. 7 Ustawy o pomocy społecznej: ubóstwa, bezdomności, bezrobocia, niepełnosprawności, długotrwałej lub ciężkiej choroby, przemocy w rodzinie, bezradności w sprawach opiekuńczo - wychowawczych i zdarzeń losowych.

Przed przyznaniem świadczenia pracownik socjalny przeprowadza w miejscu zamieszkania osoby, rodziny - rodzinny wywiad środowiskowy dając do wypełnienia osobie zainteresowanej druk oświadczenia o stanie majątkowym.

W okresie sprawozdawczym wydanych zostało 891 decyzji administracyjnych w sprawach świadczeń przyznawanych na podstawie Ustawy o pomocy społecznej.

Liczba osób objętych pomocą w latach 2017/2018

Tabela Nr 3 Liczba osób objętych pomocą 2017/2018

ROK	Świadczenia pieniężne	Świadczenia niepieniężne	Praca socjalna	ogółem
2017	248 rodzin 555 osób	79 rodziny 292 osoby	398 rodzin 1100 osób	273 rodziny 641 osób
2018	205 rodzin 439 osób	94 rodziny 282 osoby	282 rodziny 734 osoby	225 rodzin 503 osoby

Najczęstsze powody przyznawania pomocy w 2018 roku

Tabela Nr 4 Powody przyznania pomocy w 2018 roku

Ubóstwo	124
Bezdomność	14
Potrzeba ochrony macierzyństwa	20

Bezrobocie	72
Niepełnosprawność	87
Długotrwała lub ciężka choroba	155
Bezradność w sprawach opiekuńczo wychowawczych i prowadzenia gospodarstwa domowego	42
Przemoc w rodzinie	14
Alkoholizm	32
Zdarzenia losowe	5
Sytuacja kryzysowa	16
Trudności w przystosowaniu do życia po zwolnieniu z zakładu karnego	5

W 2018 roku najczęstszym powodem korzystania ze świadczeń pomocy społecznej było:

- ubóstwo, rozumiane jako brak dochodów, a także jako niezdolność do pełnowartościowego życia, spowodowaną niedostatkami środków ekonomicznych,
- długotrwała i ciężka choroba; wynika to ze specyfiki grup klientów pomocy społecznej, wśród których dominują osoby starsze, często samotne, emeryci i renciści,
- niepełnosprawność, która często bez pomocy osoby trzeciej uniemożliwia samodzielne funkcjonowanie lub podjęcie pracy,
- bezrobocie, dotyka osoby, które z różnych przyczyn (wiek, uzależnienia, wzorce wyniesione z domu, itp.), nie mają możliwości zaistnienia na otwartym rynku pracy,
- bezradność w sprawach opiekuńczo – wychowawczych i prowadzenia gospodarstwa domowego.

VIII. STRUKTURA WYDATKÓW NA POMOC SPOŁECZNĄ W ROKU 2018

Tabela Nr 5 Struktura wydatków na pomoc społeczną w roku 2018

Lp.	Rodzaj świadczenia	Liczba osób, którym przyznano decyzją świadczenia	Kwota wypłaconych świadczeń w złotych
1.	Zasiłki stałe (dotacje) Art. 37 ustawy o pomocy społecznej	42	203 422,34 - 201 406,82 - budżet państwa - 2 015,52 - budżet gminy
2.	Zasiłki okresowe Art. 38 ustawy o pomocy społecznej	75	147 743,51 - 115 871,95- budżet państwa - 31 871,56 - budżet gminy
3.	Dożywianie - Program „Pomoc państwa w zakresie dożywiania”	96 dzieci	60 365,70 - 36 114,40 - budżet państwa - 24 251,30 - budżet gminy
4.	Zasiłki celowe i specjalne celowe, zakup odzieży, opału, leków Art. 39 i Art.41 ustawy o pomocy społecznej	172 rodzinom w tym celowe specjalne 90	134 429,10- budżet gminy
5.	Domy Pomocy Społecznej Art. 54 ustawy o pomocy społecznej	5	152 476,87 - budżet gminy
6.	Środowiskowy Dom Samopomocy w Chromcu Art. 51 ustawy o pomocy	35	- 693 514,10 - budżet państwa

	społecznej		
7.	Rodziny zastępcze Art.176 ustawy o wspieraniu rodziny i systemie pieczy zastępczej	3 dzieci	36 721,21 - budżet gminy
8.	Wspieranie rodziny asystenci rodziny Art.176 ustawy o wspieraniu rodziny i systemie pieczy zastępczej	28	108 673,20 - 66 726,20- budżet gminy - 30 107,00 - budżet państwa - 11 840,00 - fundusz pracy
9.	Świadczenia rodzinne wraz z dodatkami, świadczenia z funduszu alimentacyjnego oraz składki na ubezpieczenia emerytalne i rentowe z ubezpieczenia społecznego	595 rodzin 39 fundusz alimentacyjny	- 3 684 178,07 - budżet państwa
10.	Świadczenia wychowawcze Program Rodzina 500 plus	687 rodzin 1132 dzieci	- 6 794 234,60 - budżet państwa
11.	Dodatki mieszkaniowe	40 rodzin	76 677,69 - budżet gminy
12.	Usługi opiekuńcze Art. 50 - ustawy o pomocy społecznej	14 osób	177 997,60 - budżet gminy

13.	Specjalistyczne usługi opiekuńcze dla osób z zaburzeniami psychicznymi	19	77 400 - budżet państwa
14.	Przeciwdziałanie alkoholizmowi		144 147,76 - budżet gminy
15.	Zwalczanie narkomanii		8 420,70 - budżet gminy
16.	Składki na ubezpieczenie zdrowotne opłacane za osoby pobierające niektóre świadczenia z pomocy społecznej, niektóre świadczenia rodzinne	zasilek stały świadczenie pielęgnacyjne specjalny zasilek opiekuńczy zasilek dla opiekuna	62 967,06 61 415,82- budżet państwa 1.551,24 - budżet gminy
17.	Prace społecznie użyteczne	6	19 776,00 - budżet gminy
18.	Wynagrodzenie przyznane opiekunowi przez Sąd za sprawowanie opieki osoby całkowicie ubezwłasnowolnionej	3	5 953,92 - budżet państwa
19.	Realizacja programu „Dobry Start”	807 1190 dzieci	368 628,85 - budżet państwa
20.	Bezdomność	5 3	45 474,00- budżet gminy 9.463,00 - budżet gminy

IX. ZADANIA REALIZOWANE NA PODSTAWIE USTAWY O ŚWIADCZENIACH RODZINNYCH, USTAWY O POMOCY OSOBOM UPRAWNIONYM DO ALIMENTÓW ORAZ USTAWY O POMOCY PAŃSTWA W WYCHOWYWANIU DZIECI

1. Charakterystyka systemu świadczeń rodzinnych

System świadczeń rodzinnych jest systemem poza ubezpieczeniowym, zorganizowanym na zasadzie zaopatrzeniowej, finansowanym z budżetu państwa. W gminie Nowe Miasto nad Wartą realizacją świadczeń rodzinnych zajmuje się Ośrodek Pomocy Społecznej.

Świadczenia rodzinne są udzielane na okresy zasiłkowe, które trwają od 1 listopada jednego roku do 31 października roku następnego.

Ustawa o świadczeniach rodzinnych wprowadza następujące rodzaje świadczeń:

- 1) zasiłek rodzinny oraz dodatki do zasiłku rodzinnego,
- 2) świadczenia opiekuńcze: zasiłek pielęgnacyjny, świadczenie pielęgnacyjne, specjalny zasiłek opiekuńczy,
- 3) jednorazową zapomogę z tyt. urodzenia się dziecka,
- 4) świadczenie rodzicielskie

Obok posiadania dziecka na utrzymaniu, głównym kryterium uprawniającym do świadczeń rodzinnych jest przeciętny miesięczny dochód w przeliczeniu na osobę w rodzinie z roku kalendarzowego poprzedzającego okres zasiłkowy. Kryterium dochodowe dotyczy dochodu netto, tj. po odliczeniu podatku dochodowego i składek na ubezpieczenie społeczne oraz zdrowotne; od 1.11.2015r. wynosi 674 zł i 764 zł., jeśli w rodzinie wychowuje się dziecko niepełnosprawne. Określone w ustawie kryterium dochodowe powinny spełniać rodziny ubiegające się o zasiłek rodzinny oraz dodatki do niego. Kryterium dochodowe obowiązuje również przy ustalaniu prawa do specjalnego zasiłku opiekuńczego (kryt. dochodowe 764 zł), a także jednorazową zapomogę z tytułu urodzenia dziecka (kryt. dochodowe wynosi 1922 zł). Pozostałe świadczenia są niezależnie od wysokości dochodu rodziny. W sytuacji gdy rodzina przekracza ustawowe kryterium istnieje możliwość przyznania tych świadczeń z zastosowaniem tzw. mechanizmu „złotówka za złotówką”.

Obowiązuje zasada, że osobami w pierwszej kolejności zobowiązanymi do łożenia na utrzymanie dzieci są ich rodzice. W sytuacji osób samotnie wychowujących dzieci, oznacza to konieczność zasądzenia alimentów na rzecz dziecka od drugiego z rodziców.

Zasiłek rodzinny przyznawany jest w zależności od wieku dziecka pozostającego na utrzymaniu osoby uprawnionej i wynosi od 1.11.2016r.:

- a) **95,00 zł** na dziecko w wieku do ukończenia 5 roku życia,
- b) **124,00 zł** na dziecko powyżej 5 roku życia do ukończenia 18 roku życia,
- c) **135,00 zł** na dziecko powyżej 18 roku życia do ukończenia 24 roku życia.

Do zasiłku rodzinnego przysługują dodatki z tytułu:

- 1) **urodzenia dziecka** (1 000,00 zł na dziecko; jest to świadczenie jednorazowe),
- 2) **opieki nad dzieckiem w okresie korzystania z urlopu wychowawczego** (400,00 zł miesięcznie),

- 3) **samotnego wychowywania dziecka** (193,00 zł miesięcznie na dziecko a na dziecko niepełnosprawne o 80 zł więcej. W rodzinie mogą być wypłacone nie więcej jednak niż dwa dodatki z tytułu samotnego wychowywania dziecka-386,00 zł),
- 4) **dodatek z tytułu wychowywania dziecka w rodzinie wielodzietnej** (95,00 zł miesięcznie na trzecie i na następne dziecko uprawnione do zasiłku rodzinnego),
- 5) **kształcenia i rehabilitacji dziecka niepełnosprawnego** (90,00 zł miesięcznie na dziecko w wieku do 5 lat; 110,00 zł na dziecko w wieku powyżej 5 roku życia do ukończenia 24 roku życia);
- 6) **rozpoczęcia roku szkolnego** (100,00 zł jednorazowo - na każde dziecko rozpoczynające naukę w szkole lub na dziecko rozpoczynające roczne przygotowanie przedszkolne);
- 7) **podjęcia przez dziecko nauki poza miejscem zamieszkania** (113,00 zł miesięcznie na zamieszkanie w internacie lub 69,00 zł miesięcznie na dojazd do szkoły - wypłacany przez 10 miesięcy w roku).

Aby skorzystać z dodatków należy mieć prawo do zasiłku rodzinnego. Prawo do poszczególnych dodatków ustalane jest po spełnieniu warunków w ustawie.

2. Poza zasiłkami rodzinnymi i przysługującymi do nich dodatkami, w ramach ustawy o świadczeniach rodzinnych realizowane są trzy rodzaje **świadczeń opiekuńczych**:
 - 1) **zasiłek pielęgnacyjny** (184,42 zł miesięcznie)- świadczenie przysługuje niezależnie od dochodu rodziny i osoby, dlatego przyznawane jest nie na okres zasiłkowy, lecz na okres ważności orzeczenia o niepełnosprawności lub stopniu niepełnosprawności. Przeznaczone jest dla niepełnosprawnych dzieci i niepełnosprawnych osób dorosłych oraz dla osób, które ukończyły 75 lat. Do zasiłku pielęgnacyjnego nie mają prawa osoby, które nabyły uprawnienie do dodatku pielęgnacyjnego wypłacanego przy emeryturze lub rencie ZUS;
 - 2) **świadczenie pielęgnacyjne** (od 01.01.2017 roku 1300 zł, a od 01.01.2019 roku 1583,00 zł)- przyznawane jest osobom, które rezygnują bądź nie podejmują zatrudnienia lub innej pracy zarobkowej, by opiekować się niepełnosprawnym członkiem rodziny wymagającym szczególnej opieki, na których ciąży obowiązek alimentacyjny. Świadczenie pielęgnacyjne przysługuje jeżeli niepełnosprawność osoby wymagającej opieki powstała nie później niż do ukończenia 18-go roku życia lub w trakcie nauki w szkole lub szkole wyższej jednak nie później niż do 25 roku życia;
 - 3) **specjalny zasiłek opiekuńczy** (620,00 zł miesięcznie) przysługuje osobom, na których ciąży obowiązek alimentacyjny, jeżeli rezygnuje z zatrudnienia lub innej pracy zarobkowej w związku z koniecznością sprawowania stałej opieki nad niepełnosprawnym członkiem rodziny. Prawo do specjalnego zasiłku opiekuńczego zależne jest od dochodu rodziny sprawującej opiekę oraz rodziny osoby wymagającej opieki w przeliczeniu na osobę

w rodzinie (tj. kwota 764 zł). Do ustalenia prawa do specjalnego zasiłku opiekuńczego niezbędne jest przeprowadzenie rodzinnego wywiadu środowiskowego, a po sześciu miesiącach aktualizację ww. wywiadu.

Do katalogu świadczeń rodzinnych zalicza się również zapomoga wypłacana w związku z urodzeniem dziecka: **jednorazowa zapomoga z tytułu urodzenia dziecka** w wysokości 1 000 zł, jest zależna od dochodów rodziny (kryt. dochodowe wynosi 1922 zł); zapomoga ta finansowana jest ze środków budżetu państwa.

3. Świadczenie rodzicielskie

Świadczenie rodzicielskie przysługuje osobom, które urodziły dziecko, a nie otrzymują zasiłku macierzyńskiego lub uposażenia macierzyńskiego.

- **Wypłata świadczenia nie jest uzależniona od kryterium dochodowego**

- **Wysokość świadczenia rodzicielskiego wynosi 1000 zł miesięcznie.**

O świadczenie rodzicielskie może ubiegać się:

a) matka lub ojciec dziecka (przy czym ojciec dziecka może ubiegać się o w/wym świadczenie nie wcześniej niż po wykorzystaniu przez matkę dziecka 14 tygodni pobierania świadczenia lub wcześniej niż w/w terminie w przypadku śmierci matki dziecka lub porzucenia przez nią dziecka),

b) opiekun faktyczny dziecka (tj. osoba, która sprawuje opiekę nad dzieckiem i wystąpiła do Sądu Rodzinnego o przysposobienie tego dziecka), a w przypadku objęcia opieką dziecka w wieku do ukończenia 7 roku życia (a w przypadku dziecka wobec którego podjęto decyzję o odroczeniu obowiązku szkolnego – do ukończenia 10 roku życia),

c) rodzina zastępcza (z wyjątkiem rodziny zastępczej zawodowej), w przypadku objęcia opieką dziecka w wieku do ukończenia 7 roku życia (a w przypadku dziecka wobec którego podjęto decyzję o odroczeniu obowiązku szkolnego – do ukończenia 10 roku życia),

d) osoba, która przysposobiła dziecko, w przypadku objęcia opieką dziecka w wieku do ukończenia 7 roku życia (a w przypadku dziecka, wobec którego podjęto decyzję o odroczeniu obowiązku szkolnego – do ukończenia 10 roku życia).

4. „Złotówka za złotówkę”

Od stycznia 2016 roku rodziny, które przekraczają kryterium dochodowe stanowiące podstawę do ustalenia prawa do zasiłku rodzinnego oraz dodatku do zasiłku rodzinnego dzięki wprowadzeniu zasady „złotówka za złotówkę” nie tracą całkowicie prawa do świadczeń, ale otrzymują świadczenia obniżone o kwotę przekroczenia. Rozwiązanie to dotyczy zasiłku rodzinnego i dodatków do zasiłku rodzinnego.

5. „Za życiem” - jednorazowe świadczenie z tytułu urodzenia dziecka

Od 1 stycznia 2017 r. w związku z wejściem w życie Ustawy o wsparciu kobiet w ciąży i rodzin "Za życiem" z tytułu urodzenia się żywego dziecka z ciężkim i nieodwracalnym upośledzeniem albo nieuleczalną chorobą zagrażającą życiu, które powstały w prenatalnym okresie rozwoju dziecka lub w czasie porodu, przysługuje jednorazowe świadczenie w wysokości 4.000 zł. Świadczenie przysługuje matce lub ojcu dziecka, opiekunowi prawnemu albo opiekunowi faktycznemu dziecka bez względu na dochód.

6. Realizacja programu „Dobry Start”

W związku z wejściem w życie rozporządzenia Rady Ministrów w sprawie szczegółowych warunków realizacji rządowego programu „Dobry Start” Ośrodek realizował wypłatę świadczenia „Dobry Start”, które przysługuje raz w roku na dziecko uczące się w szkole, aż do ukończenia przez nie 20 roku życia. Dzieci niepełnosprawne uczące się w szkole otrzymują świadczenie do ukończenia przez nie 24 roku życia.

Cały proces ubiegania się o świadczenia obok tradycyjnej drogi „papierowej”, może być od stycznia 2016 roku realizowany drogą elektroniczną. Za pośrednictwem systemów teleinformatycznych: ePUAP oraz emp@tia udostępniono możliwość składania wniosków o ustalenie prawa do świadczeń rodzinnych, świadczeń z funduszu alimentacyjnego, świadczeń wychowawczych.

Ośrodek samodzielnie pozyskuje od organów podatkowych lub ministra właściwego do spraw finansów publicznych, organów emerytalno-rentowych oraz rejestrów publicznych m.in. informacje o dochodzie podlegającym opodatkowaniu podatkiem dochodowym od osób fizycznych, wysokości składek na ubezpieczenie zdrowotne oraz o zgłoszeniu do ubezpieczeń społecznych.

Tabela Nr 6 Charakterystyka wypłaconych świadczeń rodzinnych,

L.p	Rodzaj świadczenia	Liczba świadczeń / złotówka za złotówkę	Kwota wypłaconych świadczeń w złotych / złotówka za złotówkę
Zasiłek rodzinny wraz z dodatkami do zasiłku rodzinnego			
1.	Zasiłek rodzinny	9.272/698	1 087 015 / 44 722,46 zł/ zł
2.	Dodatek z tytułu urodzenia dziecka	34/23	34 000 / 953,12 zł/ zł
3.	Dodatek z tytułu opieki nad dzieckiem w okresie korzystania z urlopu wychowawczego	320/36	125 656 / 10 194,72 zł/ zł
4.	Dodatek z tytułu samotnego wychowywania dziecka	439/50	86 647 / 5 195,24 zł/ zł

5.	Dodatek z tytułu kształcenia i rehabilitacji dziecka niepełnosprawnego	484/44	52 900 / 2 994,23 zł/zł
6.	Dodatek z tytułu rozpoczęcia roku szkolnego	536/537	53 292 / 2 328,30 zł/zł
7.	Dodatek z tytułu wychowywania dziecka w rodzinie wielodzietnej	1 296/78	123 120 / 3 184,30 zł/zł
8.	Pokrycie wydatków związanych z zamieszkiwaniem w miejscowości, w której znajduje się siedziba szkoły	20	2 260 / 0 zł/zł
9.	Pokrycie wydatków związanych z dojazdem do miejscowości, w której znajduje się siedziba szkoły	1 024/69	70 656 / 2 264,20 zł/zł
Świadczenia opiekuńcze			
10.	Zasiłek pielęgnacyjny	2 397	379 215
11.	Świadczenie pielęgnacyjne	430	630 806
12.	Specjalny zasiłek opiekuńczy	127	66 643
Jednorazowe zapomogi z tytułu urodzenia się dziecka			
13.	Jednorazowa zapomoga z tytułu urodzenia się dziecka	98	98 000
Zasiłek dla opiekuna			
14.	Zasiłek dla opiekuna	58	29 831
Składki na ubezpieczenie emerytalne i rentowe			
15.	Składki na ubezpieczenie emerytalne i rentowe opłacane za osoby pobierające świadczenia pielęgnacyjne, specjalny zasiłek opiekuńczy, zasiłek dla opiekuna	429	129 519
16.	Składki zdrowotne	406	43 817
17.	Świadczenie rodzicielskie	352	316 263
18.	„Za życiem”	3	12 000

5. Fundusz alimentacyjny

Świadczenia z funduszu alimentacyjnego stanowią formę pomocy państwa dla osób znajdujących się w trudnej sytuacji materialnej, które nie mają możliwości wyegzekwowania alimentów od dłużnika. Świadczenia te przysługują osobie

uprawnionej do alimentów od rodzica na podstawie wyroku Sądu, jeżeli egzekucja stała się bezskuteczna.

Ustalenie prawa do świadczenia oraz jego wypłata następuje na wniosek osoby uprawnionej. Świadczenia z funduszu alimentacyjnego przysługują osobie uprawnionej:

- do ukończenia 18 roku życia,
- do ukończenia 25 roku życia w przypadku kontynuacji nauki,
- bezterminowo, jeżeli osoba uprawniona posiada orzeczenie o znacznym stopniu niepełnosprawności,
- jeżeli dochód rodziny w przeliczeniu na osobę w rodzinie nie przekracza kwoty 725 zł,

Świadczenia wypłacane są w wysokości bieżąco ustalonych alimentów, jednakże nie więcej niż 500 zł.

W roku 2018 obserwuje się niewielki spadek liczby wypłaconych świadczeń alimentacyjnych w stosunku do roku 2017 tj. o 71 świadczenia.

Tabela Nr 8

L.p	Świadczenie	Liczba świadczeń	Kwota wypłaconych świadczeń
Fundusz alimentacyjny			
1.	Świadczenia z funduszu alimentacyjnego	628	211 670

Nieodłącznym elementem realizacji Ustawy o pomocy osobom uprawnionym do alimentów jest realizacja zadań w zakresie postępowania wobec dłużników alimentacyjnych.

Dłużnik alimentacyjny jest zobowiązany do zwrotu organowi właściwemu wierzyciela należności w wysokości świadczeń wypłaconych z funduszu alimentacyjnego osobie uprawnionej łącznie z ustawowymi odsetkami.

Na dzień 31.12.2018 roku było **51** dłużników w tym z terenu Gminy Nowe Miasto nad Wartą **30** (2 przebywających w Zakładzie Karnym), **21** z innej Gminy, 1 adres nieznan.

W okresie od 01.01.2018r. do 31.12.2018r. zostały podjęte następujące działania wobec dłużników alimentacyjnych:

- wezwanie na wywiad alimentacyjny lub wysłanie wniosku o podjęcie działań,
- przeprowadzenie wywiadów alimentacyjnych,
- zobowiązanie do zarejestrowania się jako bezrobotny lub poszukujący pracy,
- poinformowanie PUP o potrzebie aktywizacji zawodowej,
- informacja do Komornika Sądowego o pozostającej w mocy decyzji uznającej dłużnika za uchylającego się od zobowiązań alimentacyjnych,

- złożenie wniosku do starosty o zatrzymanie/zwrot prawa jazdy dłużnika alimentacyjnego, poinformowanie komornika sądowego i organu właściwego wierzyciela o działaniach podjętych wobec dłużników.

Postępowanie wobec dłużników alimentacyjnych ma na celu odzyskanie wypłaconych świadczeń z funduszu alimentacyjnego. Egzekucję alimentów prowadzi komornik sądowy.

6.Świadczenie wychowawcze

Świadczenie wychowawcze jest zadaniem zleconym z zakresu administracji rządowej. Wypłaty świadczenia wychowawczego i koszty jego obsługi są finansowane w formie dotacji celowej z budżetu państwa. W okresie od 01.01.2018 roku do 31.12.2018 roku zostało złożonych **859** wniosków o ustalenie prawa do świadczenia wychowawczego z tego **749** złożonych zostało w formie tradycyjnej – papierowej, a **110** drogą elektroniczną. Do końca roku wydano **905** decyzji, w tym **34** decyzji odmownych. W roku 2018 tą formą pomocy objętych zostało **687** rodzin, świadczenie wychowawcze otrzymało **1132** dzieci. W okresie od 01.01.2018 do 31.12.2018 roku wypłacono świadczenie wychowawcze w łącznej kwocie: **6 794 234,60 zł**.

Planuje się, że świadczenie wychowawcze będzie wsparciem długofalowym i systemowym. Rocznie na dziecko można uzyskać z tego tytułu pomoc w wysokości **6 000,00 zł**.

Najwyższe świadczenie wychowawcze wynosi **4.000,00 zł**.

Wniosków złożonych bez dochodu na 2 i kolejne dziecko było **230**, natomiast na 1 dziecko i kolejne **629**. Program zakłada wypłatę nieopodatkowanego świadczenia wychowawczego w wysokości 500 zł miesięcznie na dziecko w wieku do 18 roku życia. Świadczenie wychowawcze na drugie i kolejne dziecko w rodzinie wypłacane jest niezależnie od dochodu uzyskiwanego przez członków rodziny. Rodziny o niskich dochodach (do kwoty 800 zł na osobę w rodzinie lub 1200 zł na osobę w rodzinie, w której jest wychowywane dziecko niepełnosprawne) otrzymują wsparcie także na pierwsze lub jedyne dziecko. W przypadku gdy dziecko jest objęte opieką naprzemienną (ustaloną orzeczeniem sądu) świadczenie wychowawcze dzieli się pomiędzy rodziców dziecka proporcjonalnie do liczby dni kalendarzowych przez które rodzic sprawuje opiekę naprzemienną.

Dzięki programowi podniósł się standard życia rodzin pobierających świadczenie wychowawcze, pozwalając rodzinom żyć w poczuciu większego bezpieczeństwa finansowego. Program przyniósł też zdecydowaną poprawę warunków materialnych rodzin, skutkującą zmniejszeniem liczby osób korzystających ze świadczeń pomocy społecznej. Dzięki programowi w rodzinach wzrosło poczucie godności, samooceny, zaradności i bezpieczeństwa. Program cieszy się dużym zainteresowaniem.

X. POZOSTAŁE ZADANIA REALIZOWANE PRZEZ OŚRODEK POMOCY SPOŁECZNEJ W NOWYM MIEŚCIE NAD WARTĄ

1. PROGRAM OPERACYJNY POMOC ŻYWNOŚCIOWA

Ośrodek Pomocy Społecznej w Nowym Mieście nad Wartą we współpracy z Polskim Komitetem Pomocy Społecznej w Poznaniu i Parafialnym Zespołem Caritas przy Parafii w Kolniczkach organizuje pomoc żywnościową dla mieszkańców naszej gminy w ramach Programu Operacyjnego Pomoc Żywnościowa 2014-2020 (PO PŻ). Jest to krajowy program operacyjny współfinansowany ze środków Europejskiego Funduszu Najbardziej Potrzebującym. Pomocą żywnościową są objęte osoby i rodziny znajdujące się w trudnej sytuacji życiowej, których dochód nie przekracza 150% kryterium dochodowego. W 2018 roku programem objęto **254 rodziny**.

2. PROGRAM WIELOLETNI „POMOC PAŃSTWA W ZAKRESIE DOŻYWIANIA”

W ramach Programu realizowane są działania dotyczące zapewnienia pomocy w formie dożywiania dzieci do 7 roku życia, uczniom do ukończenia szkoły ponadgimnazjalnej. Pomoc ta kierowana jest również do osób i rodzin, w szczególności bezrobotnych, samotnych, w podeszłym wieku, chorych, niepełnosprawnych w formie zasiłku celowego na zakup artykułów żywnościowych. Celem tego programu jest m.in. wsparcie gmin w wypełnianiu zadań własnych o charakterze obowiązkowym w zakresie dożywiania dzieci oraz zapewnienie posiłku osobom pozbawionym żywności, długofalowe działanie w zakresie poprawy stanu zdrowia dzieci i młodzieży poprzez ograniczenie zjawiska niedożywienia, poprawa poziomu życia osób i rodzin o niskich dochodach.

Z pomocy mogły skorzystać rodziny i osoby, których dochód nie przekraczał 150 % ustawowego kryterium dochodowego określonego w ustawie o pomocy społecznej. W ramach programu w 2018 roku Ośrodek sfinansował łącznie **10 673** posiłków dla **96** dzieci. W/wym program był realizowany poprzez porozumienie pomiędzy Wojewodą Wielkopolskim a Gminą Nowe Miasto nad Wartą. Dnia 14 marca br. została podpisana umowa nr 119/2018 na realizację tego zadania z czego udział środków Gminy stanowił nie mniej niż 40% kosztów zadania.

3. WSPIERANIE RODZINY

Ośrodek Pomocy Społecznej w Nowym Mieście nad Wartą w roku ubiegłym kontynuował realizację zadań w zakresie wspierania rodziny kierując się dobrem dziecka i rodziny jako naturalnego środowiska rozwoju dziecka, przy współdziałaniu instytucji i organizacji pracujących z dzieckiem i rodziną.

Wskazane zadania realizowane były w oparciu o założenia ustawowe a także w oparciu o przyjęty Uchwałą Nr XXXV/195/2017 Rady Gminy Nowe Miasto nad

Wartą z dnia 21 listopada 2017 roku Gminny Program Wspierania Rodziny na lata 2018-2020 w Gminie Nowe Miasto nad Wartą.

W 2018 roku realizowane były następujące cele:

1. działania profilaktyczne na rzecz rodzin ze szczególnym uwzględnieniem dzieci i młodzieży;
2. poprawa funkcjonowania rodzin biologicznych (w tym rodzin z małoletnimi dziećmi);
3. stała współpraca podmiotów działających na rzecz dziecka i rodziny oraz podnoszenie standardów pracy i kompetencji zawodowych osób zaangażowanych w pracę z rodziną;
4. umożliwienie dzieciom umieszczonym w pieczy zastępczej powrotu do rodzin biologicznych.

Ośrodek Pomocy Społecznej w Nowym Mieście nad Wartą w ramach realizacji zadania w 2018 roku zatrudnił dwóch asystentów rodziny w systemie zadaniowego czasu pracy, w łącznym wymiarze dwóch etatów.

W 2018 roku wsparciem asystentów zostało objętych ogółem **28** rodzin (w tym **66** dzieci do 18 roku życia) przeżywających trudności w wypełnianiu funkcji opiekuńczo – wychowawczych (w trakcie roku nie było sytuacji umieszczenia dzieci w pieczy zastępczej).

Na terenie Gminy Nowe Miasto nad Wartą funkcjonuje **jedna placówka wsparcia dziennego „Świetlica Słoneczko” w Boguszynie.**

Ośrodek Pomocy Społecznej w roku 2017 przystąpił do realizacji projektu partnerskiego Wielkopolskiego Regionalnego Programu Operacyjnego na lata 2014-2020 w ramach Europejskiego Funduszu Społecznego pod tytułem „Zwiększenie dostępności do usług społecznych w powiecie średzkim” i rozszerzył działania aktywizujące w odniesieniu do ludzi młodych poprzez utworzenie Placówki Wsparcia Dziennego pn. „Świetlica Słoneczko” prowadzonej w formie opiekuńczej - zgodnie z podjętą Uchwałą Rady Gminy Nowe Miasto nad Wartą z dnia 30 czerwca 2016 roku.

Ogółem, w ciągu całego 2018 roku z placówki skorzystało 20 dzieci.

Zakres wsparcia obejmował:

- opiekę i wychowanie,
- pomoc w nauce,
- organizację czasu wolnego, zabawy i zajęcia sportowe oraz rozwój zainteresowań,
- indywidualne konsultacje z psychologiem,
- zajęcia logopedyczne,
- korepetycje z języka angielskiego,
- dziecięcą matematykę,
- warsztaty rękodzieła,
- pomoc w sytuacjach kryzysowych np. szkolnych, rodzinnych, rówieśniczych i osobistych dziecka i jego rodziny,
- dowóz dzieci z miejsca zamieszkania na zajęcia do placówki wsparcia dziennego.

W roku 2018 wykorzystano kwotę **105.016,58** zł, w tym gmina partycypowała w kosztach: na opłatę paliwa gazowego i energię elektryczną w kwocie 4.949,72 zł.

Zakończenie projektu nastąpiło we wrześniu 2018 roku.

Zgodnie z art. 191 ust.9 i 10 ustawy o wspieraniu rodziny i systemie pieczy zastępczej, gmina właściwa ze względu na miejsce zamieszkania dziecka przed umieszczeniem go po raz pierwszy w pieczy zastępczej ponosi następujące koszty:

- 10% wydatków na opiekę i wychowanie dziecka w pierwszym roku pobytu dziecka w pieczy zastępczej,
- 30% ww. wydatków w drugim roku pobytu dziecka w pieczy zastępczej,
- 50% ww. wydatków w trzecim roku pobytu dziecka w pieczy zastępczej (w pozostałej części - 90%,70%,50% - wskazane koszty ponosi powiat).

W okresie od stycznia 2018 roku do 31 grudnia 2018 roku Ośrodek współfinansował pobyt 3 dzieci w pieczy zastępczej. Zadanie to w całości finansowane jest ze środków budżetu gminy.

4. ŚRODOWISKOWY DOM SAMOPOMOCY W CHROMCU

Środowiskowy Dom Samopomocy w Chromcu jest Domem typu ABC, co oznacza, że jest ośrodkiem wsparcia dla trzech kategorii osób, tj.:

typ A - dla osób przewlekle psychicznie chorych,

typ B - dla osób upośledzonych umysłowo,

typ C - dla osób wykazujących inne przewlekle zaburzenia czynności psychicznych.

Aktualnie ŚDS posiada 35 miejsc pobytu dziennego, z których w 2018 roku skorzystało łącznie 36 osób (mieszkańców naszej gminy), w tym:

- 6 osób chorych psychicznie,
- 7 osób z innymi zaburzeniami czynności psychicznych,
- 23 osoby z niepełnosprawnością intelektualną.

ZASOBY DOMU:

1.Pracownicy:

a) W 2018 roku Zespół Wspierająco-Aktywizujący (tj. kadrę merytoryczną) ŚDS stanowili:

- kierownik,
- pedagog,
- terapeuci (różnych specjalności),
- instruktorzy (różnych specjalności),
- pielęgniarka,
- pracownik socjalny

łącznie 7 etatów (co spełniało minimalny wskaźnik zatrudnienia pracowników zespołu wspierająco-aktywizującego)+ **1 etat** pracownik przebywający na urlopie

wychowawczym

b)1 etat obsługi - kierowca/robotnik gospodarczy,

c)na umowę zlecenie:

-palacz (w sezonie grzewczym)

-psycholog

-opiekun (1 miesiąc)

2. Środki finansowe: razem – 693.514,10 zł

prorowadzenie ŚDS jest zadaniem zleconym gminie, w związku z czym jego działalność finansowana jest w całości ze środków budżetu wojewody.

Dotacja na prowadzenie ŚDS w 2018 roku wyniosła 629 514,10 zł.+ otrzymaliśmy dodatkowe środki o które wnioskowaliśmy w łącznej kwocie 64 000,00 zł.

w tym: 50.000,00 - z przeznaczeniem na remont pracowni kulinarnej, zakup wyposażenia;14.000,00 - z przeznaczeniem na doposażenie śds.

3. Dowozy: w 2018 r .dom zapewniał dowóz uczestników na zajęcia samochodem służbowym oraz na podstawie umowy z firmą przewozową. Dowożone w sposób stały lub okresowy były 33 osoby.

REMONTY I DOPOSAŻENIE

ŚDS działa w oparciu o rozporządzenie Ministra Pracy i Polityki Społecznej w sprawie środowiskowych domów samopomocy, które dokładnie określa standardy, jakie musi on spełniać. Szczegółowo precyzuje ono:

-warunki lokalowe, minimalną powierzchnię, ilość i rodzaj oraz przeznaczenie pomieszczeń oraz rodzaj wyposażenia,

-jakie ma świadczyć usługi, treningi i zajęcia,

-minimalny wskaźnik zatrudnienia i jakich specjalistów zatrudnia.

Od 2011 tj. od momentu wejścia w życie rozporządzenia, dążymy do osiągnięcia tych standardów, dlatego w każdym kolejnym roku wnioskujemy o dodatkowe środki na dostosowanie do nich. Celem modernizacji jest poprawa bezpieczeństwa, wykorzystanie w pełni posiadanych zasobów lokalowych (m.in. poprzez zagospodarowanie kolejnych pomieszczeń, z których aktualnie korzystanie nie jest możliwe) oraz stopniowe wdrażanie uprawnień dotyczących organizacji pracy i jakości usług - aż do osiągnięcia pełnego standardu.

1.W 2018 w ramach otrzymanych na ten cel 64 000,00 zł.- przeprowadzono (zgodnie z opracowaną w 2013 roku dokumentacją projektową):

a) kwota 50.000,00 zł. remont i dostosowanie pracowni kulinarnej (pomieszczenie kuchni i zmywalni), do wymagań obowiązujących przepisów i standardów.

Wykonano między innymi:

-przebudowę instalacji wodno-kanalizacyjnej, elektrycznej, wyłożenie ścian płytkami

do wymaganej wysokości, podłóg płytkami antypoślizgowymi o wymaganej klasie, -wyposażono pracownię kulinarną po przebudowie w większość niezbędnych sprzętów i urządzeń (wyparzarka, szafa podawcza, zlewozmywaki, szafę kuchenną),

b) w kwocie 14 000,00 zł., pozyskanych na doposażenie ŚDS: uzupełniono brakujące meble, zakupiono sprzęt rehabilitacyjny oraz sprzęty i podstawowe pomoce niezbędne do zajęć z osobami z niepełnosprawnościami sprzężonymi, które wymagają pracy indywidualnej.

2. Ponadto - w ramach środków na bieżącą działalność:

a) przeprowadzono najpilniejsze naprawy, malowanie części pomieszczeń,
b) zagospodarowano część terenu wokół ŚDS na nowy ogród warzywny, wykonano nasady roślin ozdobnych - w ramach zajęć pracowni ogrodniczo-stolarskiej i florystyczno-ogrodniczej,

c) w zakresie wyposażenia: doposażono salę rehabilitacyjną, a także pokój wyciszenia i inne pomieszczenia, między innymi w podstawowe pomoce i sprzęty niezbędne do pracy z osobami z głęboką niepełnosprawnością intelektualną oraz niepełnosprawnościami sprzężonymi. d) podjęto także działania organizacyjne i szkoleniowe konieczne w celu dostosowania usług ŚDS do potrzeb tych osób i wzrostu jakości usług świadczonych dla tej kategorii osób.

FORMY PROWADZONEJ DZIAŁALNOŚCI

1. W 2018 r. prowadzone były zajęcia terapeutyczne w ramach działających w ŚDS pięciu pracowni:

- 1) pracownia gospodarstwa domowego i kulinarna,
- 2) pracownia rękodzieła,
- 3) pracownia stolarsko - ogrodnicza,
- 4) pracownia ogrodniczo -florystyczna,
- 5) pracownia komputerowa .

2. Podczas zajęć realizowanych było 7 rodzajów treningów terapeutycznych:

- a. trening higieniczny
- b. trening umiejętności praktycznych
- c. trening porządkowy
- d. trening umiejętności spędzania czasu wolnego,
- e. trening budżetowy
- f. trening lekowy
- g. trening umiejętności społecznych i interpersonalnych

3. Prowadzone były zajęcia z zakresu:

- a) muzykoterapii,
- b) biblioterapii,

- c) rehabilitacji ruchowej i rekreacji,
d) psychoterapii (w tym: relaksacje, wizualizacje, konsultacje psychiatryczne, poradnictwo psychologiczne i pedagogiczne),
e) oraz: zajęcia plastyczne i praktyczne, ogrodnicze, komputerowe, florystyczne.

4. ŚDS świadczy także usługi:

- pielęgniarskie (doraźna pomoc i opieka, pomoc w dostępie do świadczeń zdrowotnych, zakupie leków itp.)
- praca socjalna (m.in. pomoc w załatwianiu spraw urzędowych, uzyskiwaniu należnych świadczeń, nauka gospodarowania własnymi środkami pieniężnymi itp.)

W ciągu całego roku 2018 z zajęć poszczególnych pracowni korzystało średnio dziennie:

Lp.	Rodzaj zajęć	Średnia dzienna liczba osób na zajęciach z całego roku.
1.	Pracownia stolarsko-ogrodnicza	7 osób
2.	Pracownia rękodzieła	8 osób
3.	Pracownia florystyczno-ogrodnicza	8 osób
4.	Pracownia komputerowa	8 osób
5.	Pracownia gospodarstwa domowego i kulinarna	5 osób
6.	Muzykoterapia	11 osób
7.	Biblioterapia	7 osób
8.	Rehabilitacja ruchowa /Zajęcia rekreacyjno-ruchowe	9 osób
9.	Trening budżetowy	5 osób
10.	Trening higieniczny	19 osób
11.	Trening lekowy	7 osób
12.	Trening umiejętności społecznych	7 osób

EFEKTY DZIAŁALNOŚCI W ROKU 2018

1.Podczas korzystania z usług ŚDS uczestnicy nabyli oraz podtrzymali i rozwinęli wiele nowych umiejętności i kompetencji z zakresu funkcjonowania w społeczeństwie, czynności dnia codziennego, prowadzenia gospodarstwa domowego, gospodarowania środkami finansowymi oraz samoobsługi i przygotowywania posiłków. Poprawie uległa także ich sprawność i kondycja fizyczna.

2.Dzięki wsparciu, jakie uczestnicy otrzymują w ramach usług świadczonych przez ŚDS w Chromcu stale wzrasta jakość życia uczestników. Widoczna jest poprawa ich ogólnego stanu psychofizycznego oraz wzrost samodzielności, integracji z otoczeniem, kompetencji życiowych. W sposób widoczny rozwija się u uczestników potrzeba samodzielnego załatwiania własnych spraw, a także bycia w zgodzie z zasadami życia społecznego, stabilizacji sytuacji finansowej, uporządkowania własnych spraw. Obserwuje się wzrost umiejętności samokontroli a także świadomości norm przyjętych w społeczeństwie oraz chęci ich przestrzegania (dążenie do bycia pełnoprawnym obywatelem wypełniającym również swoje zobowiązania wobec społeczności).

3. Na koniec roku 2018 osoby korzystające z udziału w treningach budżetowych w ŚDS posiadają stabilną sytuację finansową (brak zadłużeń, uzyskanie przysługujących im świadczeń, systematyczne opłacanie swoich zobowiązań, nabycie większych umiejętności z zakresu gospodarowania własnymi środkami finansowymi i oszczędzanie).

4.W minionym roku uczestnicy ŚDS w Chromcu otrzymali także znaczące wsparcie (m.in. pielęgniarstwo, psychologiczne, terapeutyczne, pedagogiczne) ze strony ŚDS w sytuacjach ciężkich zachorowań, pogorszenia ogólnego stanu zdrowia, w tym znaczącą pomoc w dostępie do świadczeń służby zdrowia. Dzięki monitorowaniu procesów długotrwałego leczenia występujących schorzeń somatycznych, pomocy w dostępie do świadczeń oraz organizowaniu pobytów w placówkach służby zdrowia - uzyskano stabilizację ich stanu psychofizycznego.

5.W roku 2018 ŚDS współpracował w realizacji swoich zadań z ponad dwudziestoma innymi podmiotami, w tym m.in.: jednostkami z zakresu pomocy społecznej (OPS, PCPR), poradniami specjalistycznymi, stowarzyszeniami („Kąg”, Lions Club Jarocin), GOK i Biblioteką Publiczną, siedmioma podmiotami świadczącymi podobne usługi dla osób niepełnosprawnych (z powiatów: średzkiego, jarocińskiego i wrzesińskiego),placówkami oświatowymi.

6.W roku 2018 uczestnicy ŚDS w Chromcu uczestniczyli w 21 imprezach/spotkaniach/wycieczkach, w tym ŚDS w Chromcu był organizatorem 14 z nich. Były to między innymi: imprezy okolicznościowe i tradycyjne (karnawałowe, andrzejkowe, Dzień Kobiet, spotkania przedświąteczne, itp.), wyjazdy i wycieczki w ramach „Klubu Włóczykija” (pikniki, kręgielnia, grotta

solna). Dwukrotnie uczestnicy zajęć wzięli udział w konkursach organizowanych przez PFRON.

7. Wzrasta zainteresowanie korzystaniem z usług ośrodka wśród opiekunów osób niepełnosprawnych zamieszkujących na terenie gminy - aktualnie 3 osoby oczekują na przyjęcie.

Bieżące relacje z działań ŚDS można śledzić na stronie OPS.

5. DZIAŁANIA NA RZECZ PRZECIWDZIAŁANIA PRZEMOCY W RODZINIE

W Gminie Nowe Miasto nad Wartą nieprzerwanie od 2011 roku funkcjonuje powołany przez Wójta Gminy Zespół Interdyscyplinarny do Spraw Przeciwdziałania Przemocy w Rodzinie. Zespół Interdyscyplinarny to grupa specjalistów z różnych instytucji, łącząca swoją wiedzę, umiejętności oraz możliwości wynikające z kompetencji nadanych przez instytucję, którą reprezentują, podejmującą współpracę i skoordynowane działania mające na celu niesienie pomocy osobom krzywdzonym oraz przeciwdziałanie zjawisku przemocy na terenie Gminy Nowe Miasto nad Wartą.

Podejmowanie interwencji w środowisku wobec rodziny dotkniętej przemocą odbywa się w oparciu o procedurę „Niebieskie Karty” i nie wymaga zgody osoby dotkniętej przemocą w rodzinie. Wszczęcie procedury „Niebieskie Karty” następuje przez wypełnienie formularza „Niebieska Karta” w przypadku powzięcia, w toku prowadzonych czynności służbowych lub zawodowych, podejrzenia stosowania przemocy wobec członków rodziny. Wypełniony formularz „Niebieskiej Karty” zostaje przekazany przewodniczącemu zespołu interdyscyplinarnego, który podejmuje we współpracy z Policją, oświatą, służbą zdrowia, gminną komisją rozwiązywania problemów alkoholowych dalsze działania mające na celu zatrzymanie przemocy w rodzinie.

W roku 2018 na terenie Gminy Nowe Miasto nad Wartą zostało założonych 17 formularzy „Niebieskiej Karty”.

Działalność ZI za rok 2018 opisana została w oddzielnym sprawozdaniu.

W razie bezpośredniego zagrożenia życia lub zdrowia dziecka w związku z przemocą w rodzinie pracownik socjalny wykonujący obowiązki służbowe ma prawo odebrać dziecko z rodziny i umieścić je u innej niezamieszkałej wspólnie osoby najbliższej, w rodzinie zastępczej lub placówce opiekuńczo-wychowawczej.

Następnie w ciągu 24 godzin powiadamia Sąd opiekuńczy o zaistniałej sytuacji.

Osoby będące świadkami przemocy w rodzinie powinny zawiadomić Policję, prokuratora lub inny podmiot działający na rzecz przeciwdziałania przemocy w rodzinie.

6. DZIAŁANIA NA RZECZ OSÓB STARSZYCH, SAMOTNYCH I NIEPEŁNOSPRAWNYCH

Ośrodek Pomocy Społecznej w okresie sprawozdawczym udzielił **14** osobom pomocy w formie usług opiekuńczych, prowadzonych w domu chorego. Usługi opiekuńcze są zadaniami własnymi gminy o charakterze obowiązkowym. Obejmują one pomoc w zaspokajaniu codziennych potrzeb życiowych, podstawową opiekę higieniczną, zaleconą przez lekarza pielęgnację oraz zapewnienie kontaktów z otoczeniem. Usługi opiekuńcze świadczone w środowisku mogą być przyznane osobom przede wszystkim samotnym, które ze względu na wiek, chorobę lub niepełnosprawność wymagają częściowej opieki i pomocy w zaspokajaniu niezbędnych potrzeb życiowych. Problem zapewnienia opieki całodobowej dla osób starszych, niepełnosprawnych, przewlekle chorych jest w naszej gminie rozwiązywany w dwojaki sposób. Osoby potrzebujące mogą liczyć na umieszczenie w placówkach służby zdrowia tj. Zakładach Opiekuńczo - Leczniczych, zapewniających opiekę całodobową stanowiącą kontynuację leczenia szpitalnego, lub oddziałach opieki paliatywnej dla osób terminalnie chorych. Drugą formą wsparcia tj. umieszczenie osoby w Domu Pomocy Społecznej świadczącej usługi opiekuńcze, bytowe, wspomagające i edukacyjne, na poziomie obowiązującego standardu, osobom wymagającym całodobowej opieki z powodu wieku lub choroby. Kierowanie do Domów Pomocy Społecznej i ponoszenie odpłatności za pobyt mieszkańca gminy w tym domu jest zadaniem własnym gminy o charakterze obowiązkowym. Umieszczenie w Domu Pomocy Społecznej jest ostatnią formą pomocy stosowaną tylko w przypadku braku możliwości rozwiązywania problemu zapewnienia opieki innymi sposobami.

W roku 2018 w Domu Pomocy Społecznej przebywało **5** osób.

Ośrodek Pomocy Społecznej w Nowym Mieście nad Wartą w dniu 18.12.2018 roku zorganizował Spotkanie Przedświąteczne kultywujące tradycje wigilijne dla osób niepełnosprawnych z terenu Gminy.

7. SPECJALISTYCZNE USŁUGI OPIEKUŃCZE W MIEJSCU ZAMIESZKANIA DLA OSÓB Z ZABURZENIAMI PSYCHICZNYM

Są to usługi dostosowane do szczególnych potrzeb wynikających z rodzaju schorzeń lub niepełnosprawności, świadczone przez osoby ze specjalistycznym przygotowaniem zawodowym, tj. psycholog, pracownik socjalny, rehabilitant, pielęgniarka, pedagog.

Pomocą objętych było 19 rodzin.

8. PRACA SOCJALNA

Praca socjalna świadczona jest na rzecz poprawy funkcjonowania osób i rodzin w ich środowisku społecznym i prowadzona jest z osobami i rodzinami w celu rozwinięcia lub wzmocnienia ich aktywności i samodzielności życiowej oraz ze społecznością lokalną w celu zapewnienia współpracy i koordynacji działań instytucji i organizacji istotnych dla zaspokajania potrzeb członków społeczności. Pracownik socjalny powinien przyczyniać się do wzmacniania zdolności swoich podopiecznych do

samodzielnego rozwiązywania własnych problemów oraz aktywizować zawodowo i społecznie.

Praca socjalna wymaga od pracowników ją świadczących wiedzy, empatii, wielkiego zaangażowania o odporności psychicznej. Problemy z którymi pracownicy się spotykają w pracy z klientem pomocy społecznej są różnorodne. Pomoc w ich rozwiązywaniu wymaga często wsparcia ze strony innych specjalistów. Pomoc w takiej formie świadczona jest osobom i rodzinom bez względu na posiadany przez nie dochód.

Praca socjalna to również współpraca z innymi instytucjami a przede wszystkim: Powiatowym Centrum Pomocy Rodzinie w Środzie Wlkp, Powiatowym Urzędem Pracy w Środzie Wlkp, Urzędem Gminy w Nowym Mieście nad Wartą, Zakładami Opieki Zdrowotnej, Komisariatem Policji, Sądem Rejonowym, Szkołami, Biblioteką Publiczną, Gminnym Ośrodkiem Kultury, kościołami itp.

XI. FUNKCJONOWANIE GMINNYCH PROGRAMÓW ORAZ ŚWIETLIC

Na terenie Gminy Nowe Miasto nad Wartą funkcjonowała Placówka Wsparcia Dziennego „Świetlica Słoneczko” w Boguszynie obejmująca swoim działaniem około 20 dzieci.

W Gminie Nowe Miasto nad Wartą realizowane były także programy opiekuńczo-wychowawcze z zakresu profilaktyki uzależnień i przemocy w rodzinie, skierowane do dzieci i młodzieży szkolnej. W/w programy prowadzone były na terenie:

- Świetlicy Wiejskiej w Kruczynie (około 15 dzieci),
- Świetlicy Wiejskiej w Dębnie (około 12 dzieci),
- Zespołu Szkół w Klęce (około 19 dzieci)
- Środowiskowego Domu Samopomocy w Chromcu (około 17 dzieci)
- Świetlicy Wiejskiej w Skoraczewie (około 15 dzieci)
- Świetlicy Wiejskiej w Szyplowie (około 15 dzieci)
- Świetlicy Wiejskiej w Chwałęcinie (około 15 dzieci)

Na terenie Świetlic prowadzone były zajęcia:

- a) edukacyjne i terapeutyczne,
- b) opiekuńczo-wychowawcze (odrabianie zadań domowych, pomoc w nauce)
- c) artystyczne: plastyczne, informatyczne,
- d) sportowe, rozwijające sprawność ruchową (ping-pong, zabawy z piłką, hula hop, aerobik, zawody sportowe, wyjazdy na basen)
- e) kulinarne, nauka przygotowywania prostych posiłków i dekoracji stołów
- f) gry i zabawy stolikowe, biwaki
- g) indywidualne rozmowy wychowawcze,
- h) zajęcia o tematyce krajoznawczej i ekologicznej w tym wycieczki piesze i rowerowe,
- g) zajęcia muzyczne i taneczne,
- h) zajęcia recytatorskie, jasełka i teatrzyki, seanse kinowe,
- i) organizacja imprez okolicznościowych dla dzieci,

Ponadto ze środków Gminnego Program Profilaktyki i Rozwiązywania Problemów Alkoholowych za rok 2018 sfinansowano następujące działania:

- organizowanie spotkań, imprez z okazji różnych świąt i innych okolicznościowych wydarzeń m.in. Wielkanoc-zajęcek, Dzień Matki, Dzień Dziecka, itp.
- udział w zajęciach profilaktycznych i biblioterapeutycznych,
- przyłączenie się do inicjatywy profilaktycznej organizowanej 1.06.2018r. w ramach „Bezpiecznego Dnia Dziecka” w ramach której dzieci i młodzież szkolna z terenu gminy Nowe Miasto nad Wartą miała możliwość wzięcia udziału w konkursach „Moda na życie bez uzależnień”, „Cyberzagrożenia współczesnego świata”, i „Dzieciństwo bez przemocy” – promujące zdrowy styl życia.
- przystąpiono do kampanii „Zachowaj Trzeźwy Umysł” skierowanej dla uczniów z terenu Gminy Nowe Miasto nad Wartą.
- przy współpracy z Głosem Wlkp. Ośrodek przystąpił do akcji „Mocarz” stop dopalaczom.

300 uczniów szkół otrzymało komiks Mocarz, nawiązujący do najpopularniejszego dopalacza. Akcja miała na celu profilaktykę uzależnień z łatwo dostępnymi dopalaczami.

- przy współpracy ze Stowarzyszeniem Klub Jeździecki- Stajnia Adamus w Rogusku z okazji „Dnia Dziecka zorganizowano dla dzieci uczestniczących na zajęcia opiekuńczo-wychowawcze festyn integracyjny, podczas którego dzieci miały zapewnione wyżywienie, muzykę, zajęcia animacyjne, napoje, dmuchany zamek, trampolina,
- dzieci miały możliwość uczestniczenia w spektaklu teatralnym pt. „Świat pełen pokus”. Żyj i baw się po trzeźwemu bez przemocy w rodzinie.
- dla uczniów i młodzieży szkolnej ZS Nowe Miasto nad Wartą i ZS Chocicza zorganizowano program profilaktyki uzależnień w formie koncertu muzycznego pt. „Zło dobrem zwyciężaj”. W koncercie udział wzięło około 300 uczniów.
- przeprowadzono szkolenia dla sprzedawców napojów alkoholowych w 20 sklepach i 7 restauracjach.
- przeprowadzono 9 warsztatów profilaktycznych wśród 200 uczniów 7 klas szkół podstawowych i gimnazjalnych na terenie Gminy Nowe Miasto nad Wartą z zakresu profilaktyki uzależnień od narkotyków pt. Nie daj się wciągnąć- Dopalacze. Odłot czy upadek?”
- w okresie wakacyjnym zorganizowano dla dzieci uczęszczających na zajęcia opiekuńczo-wychowawczych: wyjazd do Gołuchowa- zwiedzanie zamku, zwiedzanie parku w Gołuchowie, zagrody zwierząt, pobyt nad jeziorem w Gołuchowie, wyjazd od Kina w Jarocinie, wyjazd do Spichlerza Polskiego Rocka w Jarocinie i udział dzieci i młodzieży w zajęciach Quest, wyjazd na basen do Jarocina.
- zakupiono materiały dot. przeciwdziałania przemocy w rodzinie w ramach projektu „Stop przemocy” na potrzeby pracy Zespołu Interdyscyplinarnego i Grup Roboczych.
- zorganizowano 3 warsztaty dot. fonoholizmu- uzależnienia od telefonów komórkowych dla uczniów Szkół Podstawowych w Boguszynie i Kolniczkach, a także 1 warsztat dot. agresji i przemocy rówieśniczej – panuje nad emocjami

i warsztat o wychowaniu do wartości i kształtowaniu patriotycznych postaw uczniów.

-w miesiącu X 2018r. zorganizowano dla uczniów ZS Nowe Miasto nad Wartą i ZS Chocicza 2 programy profilaktyki uzależnień w formie koncertu muzycznego pt. „ Broń się. Nie trać wiary”, w których udział wzięło około 300 uczniów.

-w okresie XII 2018r. zorganizowano warsztaty profilaktyczne:

- a) w ZS Nowe Miasto nad Wartą dot. „Agresji i przemocy rówieśniczej uwzględniającej także tematykę trudnych emocji-jak skutecznie poradzić sobie w stresujących sytuacjach” dla 66 uczniów
- b) w ZS Klęka z zakresu trudnych emocji-jak skutecznie poradzić sobie w stresujących sytuacjach dla 36 uczniów,
- c) w ZS Klęka dla rodziców na temat ‘ Jak rozmawiać z dzieckiem, aby nas słuchało’

-w okresie świątecznym przygotowano dla dzieci uczęszczających na zajęcia opiekuńczo-wychowawcze mikołajkowe upominki, a także zorganizowano wyjazd do Kina Echo w Jarocinie.

-przy współpracy z Głosem Wielkopolskim – tut. OPS przystąpił do akcji antyalkoholowej podobnej w swoim założeniu do Komiksu „Mocarz”- tym razem opublikowany komiks „KAC” miał w sugestywny i obrazowy sposób ukazać zagrożenia związane z alkoholem.

W ramach akcji rozdano 300 sztuk komiksu wśród uczniów 7 i 8 klas szkół podstawowych i pedagogów szkolnych

-remont i doposażenie Placówki Wsparcia Dziennego „Świetlicy Słoneczko” w Boguszynie:

- a) remont: malowanie pomieszczeń, wymiana instalacji elektrycznej, wymiana drzwi, utwardzenie wejścia, podwieszenie sufitów płytami,
- b) doposażenie: zakup szafy, biurka, zestawu komputerowego, krzeseł, zestawu interaktywnego, multi atlasu, mebli kuchennych.

2. Punkt Konsultacyjny powstał z myślą o osobach, które mają problem z alkoholem, narkotykami oraz dla ich rodzin. W punkcie konsultacyjnym dyżuruje specjalista terapii uzależnień, który zajmuje się działaniem związanym z profilaktyką alkoholową i narkotykową:

- psychoterapia indywidualna
- psychoterapia grupowa
- terapia dla osób współuzależnionych
- dostarczanie informacji o możliwościach podejmowania profesjonalnej terapii i leczenia uzależnień
- udzielanie wsparcia osobom doświadczającym przemocy w rodzinie
- motywowanie i kierowanie do leczenia
- udzielanie wsparcia rodzinom z trudnościami

Punkt Konsultacyjny działa w ramach realizacji Gminnego Programu Profilaktyki i Rozwiązywania Problemów Alkoholowych. Osoby zgłaszające się po raz pierwszy do Punktu kierowane są na terapię ambulatoryjną do Poradni Leczenia Uzależnień do Środy Wlkp, Jarocina, Wrześni. Proponowana jest również terapia stacjonarna w Gnieźnie, Kościanie i Charcicach. Grupa edukacyjna w Boguszynie w większości

przypadków, w początkowym etapie leczenia, jest niewystarczająca, aby osoba uzależniona poradziła sobie z chorobą. Jest ona zalecana dla osób uzależnionych, które zakończyły terapię podstawową w jednym z w/w miejsc.

Harmonogram pracy punktu w 2018 roku:

- W KAŻDY II CZWARTEK MIESIĄCA W GODZINACH OD 17.00 DO 20.00 W SIEDZIBIE PUNKTU INTERWENCJI KRYZYSOWEJ W BOGUSZYNIE, PRZY UL. ŚREMSKIEJ 30 DYŻURUJE SPECJALISTA PSYCHOTERAPII UZALEŻNIEŃ
W KAŻDY II CZWARTEK MIESIĄCA W GODZINACH OD 17.00 DO 20.00 W SIEDZIBIE PUNKTU INTERWENCJI KRYZYSOWEJ W BOGUSZYNIE, PRZY UL. ŚREMSKIEJ 30 TERAPEUTA UZALEŻNIEŃ PROWADZI SPOTKANIA GRUPY WSPARCIA DLA OÓSB UZALEŻNIONYCH OD ALKOHOLU (NIE PIJĄCYCH) LUB INNYCH SUBSTANCJI PSYCHOAKTYWNYCH

W 2018 roku w Punkcie Konsultacyjnym odbyły się 24 porady i konsultacje.

Skorzystało z nich 19 osób. Było to:

- 12 osób uzależnionych od alkoholu (w tym 1 kobieta). Osoby te skorzystały z 15 wizyt,
- 7 osób współuzależnionych, skorzystały z 9 wizyt.

3. Punkt Interwencji Kryzysowej w Boguszyńie świadczy poradnictwo psychologiczne i socjalne.

Ze wsparcia psychologicznego skorzystało 29 rodzin.

4. Gminna Komisja Rozwiązywania Problemów Alkoholowych

GKRPA prowadzi postępowania w przedmiocie uzależnienia od alkoholu w stosunku do osób co do których wpłynęły wnioski o zobowiązanie do podjęcia leczenia odwykowego, podejmuje czynności zmierzające do orzeczenia o zastosowaniu wobec osoby uzależnionej od alkoholu obowiązku poddania się leczeniu. Opiniuje i wydaje postanowienia na sprzedaż napojów alkoholowych. Kontroluje placówki handlowe sprzedające napoje alkoholowe.

W 2018 roku GKRPA spośród zgłoszonych 15 osób nadużywających alkoholu (w tym 1 kobieta):

- 10 osób podjęło dobrowolną współpracę w zakresie leczenia uzależnienia od alkoholu,
- 4 wnioski skierowano o leczenie odwykowe do Sądu Rejonowego w Środzie Wlkp.
- 1 zgon.

XII. WSPÓŁPRACA OPS

Ośrodek Pomocy Społecznej w Nowym Mieście nad Wartą przy realizacji poszczególnych zadań współpracuje z wieloma podmiotami, instytucjami i organizacjami pozarządowymi :

- a) Stowarzyszeniem Pomocy „Płomień Nadziei” w obszarze rozwiązywania problemów społecznych dotyczących opieki nad dziećmi, osobami starszymi,

- osobami niepełnosprawnymi, rodzinami znajdującymi się w trudnej sytuacji życiowej,
- b) Stowarzyszeniem Pomocy „Kraąg” w zakresie rozwiązywania problemu bezdomności,
 - c) Centrum Usług Wspólnych w Nowym Mieście nad Wartą,
 - d) Urzędem Gminy w Nowym Mieście nad Wartą,
 - e) Szkołami,
 - f) Policją,
 - g) Sądem Rejonowym (Wydział Rodzinny i Nieletnich),
 - h) Placówkami Opieki Zdrowotnej,
 - i) Powiatowym Centrum Pomocy Rodzinie w Środzie Wlkp,
 - j) Pogotowiem Rodzinnym w Radlińcu,
 - k) Powiatowym Urzędem Pracy w Środzie Wlkp.,
 - l) Biblioteką Publiczną w Nowym Mieście nad Wartą,
 - m) Gminnym Ośrodkiem Kultury w Nowym Mieście nad Wartą,
 - n) Sołtysami Gminy Nowe Miasto nad Wartą
 - o) Lokalnymi mediami.

XIII. INNE ZADANIA ZREALIZOWANE W 2018 ROKU:

1. Aktywizacja osób bezrobotnych

Powiatowy Urząd Pracy w Środzie Wlkp systematycznie przekazuje informacje dotyczące możliwości podjęcia zatrudnienia. Dane te są na bieżąco wywieszane na tablicach ogłoszeń i do wglądu w siedzibie Ośrodka.

Aktywizacja osób bezrobotnych z terenu naszej gminy realizowana jest poprzez udział w/wym osób w wykonywaniu:

- a) robót publicznych,
- b) prac społecznie użytecznych,

Program prac społecznie użytecznych jest jedną z form przeciwdziałania całkowitemu wykluczeniu z rynku pracy, łagodzenia negatywnych skutków bezrobocia, możliwości aktywizacji osób bezrobotnych bez prawa do zasiłku, a korzystających ze środków pomocy społecznej. Od 1 marca 2018 roku w wymiarze 40 godzin miesięcznie 6 osób bezrobotnych wykonywało prace społecznie użyteczne na rzecz gminy. Stawka godzinowa od marca do kwietnia ub. roku wynosiła 8,10 zł, a od lipca wynosiła 8,30 zł.

c) możliwość uczestnictwa w projektach:

- „Wykwalifikowane Wielkopolanki „,
- „Kompleksowa aktywizacja kluczem do sukcesu”,
- „Postaw na pracę – program aktywizacji zawodowej osób powyżej 29 lat pozostających bez pracy z województwa wielkopolskiego”,
- „W KRĘGU” Razem Aktywna integracja i aktywizacja zawodowa i społeczna mieszkańców Gminy Nowe Miasto nad Wartą.

2. Ośrodek Pomocy Społecznej w Nowym Mieście nad Wartą prowadzi własną stronę internetową www.opsnowemiasto.pl, na której umieszcza wszelkie informacje dotyczące działań podejmowanych przez tut. Ośrodek.

XIV. W postępowaniu w sprawie świadczeń z pomocy społecznej należy kierować się przede wszystkim dobrem osób korzystających z pomocy społecznej i ochroną dóbr osobistych. W szczególności nie należy podawać do wiadomości publicznej nazwisk osób korzystających z pomocy społecznej oraz rodzaju i zakresu przyznanego świadczenia.

XV. POTRZEBY W ZAKRESIE POMOCY SPOŁECZNEJ.

Ośrodek Pomocy Społecznej ma za zadanie łagodzić trudną sytuację osób i rodzin poprzez wdrażanie pozamaterialnych form pomocy, w tym pracy socjalnej wobec indywidualnych osób, rodzin, pracy poprzez grupę, aktywizowania społeczności lokalnej. Naszym głównym celem jest pomoc oraz zapobieganie marginalizacji osób i rodzin, poprzez ich społeczne aktywizowanie, psychiczne wzmocnienie i mobilizowanie klientów do podejmowania starań w celu poprawy swojej sytuacji. Zauważalne od wielu lat jest również starzenie się społeczeństwa, dlatego należy wzmocnić działania pomocowo – opiekuńcze w stosunku do ludzi starszych. Warty rozważenia zagadnieniem będzie ewentualne powołanie do życia Dziennego Domu Pomocy dla Osób Starszych lub Klubu Seniora.

Podejmowanie działań na rzecz poprawy jakości życia u osób starszych jest bardzo ważne i potrzebne, gdyż zaktywizuje ona seniorów z różnych wiejskich miejscowości, wzmocni poczucie własnej wartości, rozszerzy kontakty społeczne, zachowa kondycję psychiczną i fizyczną, zapobiegnie samotności i izolacji. Pozwoli realizować własne pasje, da poczucie dobrze wykorzystanego czasu.

Rok 2019 będzie dla Ośrodka kontynuacją realizowanych zadań i prowadzonych działań wynikających z ustaw, przyjętych gminnych programów a także podejmowaniem nowych inicjatyw w zakresie rozwiązywania problemów społecznych, które są niezbędne, żeby instytucja pomocy społecznej była skuteczna, efektywna i nowoczesna.

Jednakże pomoc społeczna nie jest w stanie funkcjonować i skutecznie wypełniać swoich zadań bez odpowiedniego wsparcia samorządu terytorialnego, sektora zdrowotnego, sektora bezpieczeństwa, organizacji pozarządowych. Tylko stała i systematyczna współpraca oraz wzajemne zrozumienie między tymi jednostkami pozwoli na skuteczne pomaganie i wdrażanie aktywnej polityki społecznej.

XVI.SPRAWOZDANIE Z REALIZACJI PROGRAMU PRZECIWDZIAŁANIA PRZEMOCY W RODZINIE ORAZ OCHRONY OFIAR PRZEMOCY W RODZINIE W GMINIE NOWE MIASTO NAD WARTĄ NA LATA 2016-2025 (Zakres realizacji I-XII 2018 r.)

Lp.	Zadanie	Raport z realizacji zadania	Wnioski
1.	Przeprowadzenie przez Zespół Interdyscyplinarny zintegrowanych i skoordynowanych działań w zakresie przeciwdziałania przemocy w rodzinie	<p>1.Odbyły się trzy spotkania ZI: Styczeń 2018r.</p> <p>-przygotowywanie i organizacja prac Zespołu Interdyscyplinarnego w nowym roku z uwzględnieniem współpracy z nowym Podmiotem tj. Terenowym Komitetem Obrony Praw Dziecka</p> <p>-wstępne omówienie działalności profilaktycznej ZI, z pomysłem eventu uwzględniającego tematykę przemocy dla szerokiej grupy docelowej, tj. mieszkańców Gminy i osób zaangażowanych w przeciwdziałanie przemocy.</p> <hr/> <p>Kwiecień 2018r.</p> <p>-szkolenie, spotkanie członków ZI pt. „Praca z rodziną przeżywającą kryzys rozstania i rozwodu ze szczególnym uwzględnieniem mechanizmów psychologicznych dziecka będącego w tej rodzinie”</p> <hr/> <p>2. ZI rozpatrzyło 17 spraw, które wpłynęły w ramach Procedury Niebieska Karta oraz 11 kontynuacji z 2017r.</p> <p>-w ciągu 2018r. powołano 44 Grupy robocze w tym 71 osób zostało objęte działaniami w tych rodzinach,</p> <p>- w ciągu 2018r. odbyło się 14 spotkań z osobami podejrzewanymi o stosowanie przemocy oraz 30 spotkań z osobami podejrzewanymi o doznawanie przemocy.</p> <p>Na spotkaniach ustalono plan pomocy, działania i monitoringu w rodzinie.</p> <p>-Przekazano 1 zawiadomienie do prokuratury, tak jak w 2017 r. zaobserwowano kryzys trwający u poszczególnych rodzin, gdzie sytuacja ta miała bardzo negatywny wpływ na dzieci w tych rodzinach</p> <p>-w 2018r. zakończono 18 Procedur Niebieska Karta</p>	<p>-rozszerzenie stosowania niebieskiej Karty (OPS, Policja, GKRPA, Oświata, Zespół Opieki Zdrowotnej)</p> <p>-pracownicy wszystkich instytucji włączani w proces niesienia pomocy rodzinom uwikłanym w przemoc</p>

2.	Zapewnienie Schronienia i pomocy materialnej ofiarom przemocy w rodzinie	Pracownicy socjalni udzielili pomocy 28 rodzinom uwikłanym w przemoc domową (w tym 58 osobom) -wsparcia finansowego 6 rodzinom, -ponadto zastosowano działanie mające na celu zatrzymanie przemocy w rodzinie,	-poprawienie jakości i skuteczności pomocy rodzinom, -poprawa bytu rodzin
3.	Zapewnienie wsparcia instytucjonalnego ofiarom przemocy w rodzinie	Praca Socjalna w stosunku do 28 NK od 2017r.. Pracownicy socjalni w ramach Procedury podejmowali odpowiednie, profesjonalne działanie w celu pomocy osobom i rodzinom w zakresie pracy socjalnej 71 osobom (w tym 28 rodzinom) Pomoc psychologiczna- 8 osób Pomoc prawna- nikt nie skorzystał	-oferta Pik dla osób doświadczających przemocy na tym samym poziomie co w 2017roku.Oferta Pik dla osób doświadczających przemocy na tym samym poziomie co w 2017roku.
4.	Łagodzenie następstw zjawiska przemocy domowej	-osoby doznające przemocy i osoby podejrzewane o stosowanie przemocy byli kierowani na terapię do ośrodków specjalistycznych -osoby podejrzewane o stosowanie przemocy były kierowane na spotkania grupy korekcyjno- edukacyjnej,	-poszerzono ofertę edukacyjną,
5.	Edukacja społeczna	-na stronie internetowej GOPS-u funkcjonuje zakładka dotycząca zagadnienia przemocy (umieszczono podstawowe informacje o zjawisku przemocy, dane kontaktowe). -powyższe informację również umieszczone zostały	- coraz większa świadomość społeczna osób; rodzin dotkniętych przemocą,
6.	Doskonalenie grup zawodowych zaangażowanych w problematykę przeciwdziałania przemocy w rodzinie	- udział członków Zespołu Interdyscyplinarnego w szkoleniu pn. Praca z rodziną przeżywającą kryzys rozstania i rozwody ze szczególnym uwzględnieniem mechanizmów psychologicznych dziecka będącego w tej rodzinie.	- wzrost wiedzy i świadomości służb odpowiedzialnych za przeciwdziałanie temu zjawisku,

XVII.SPRAWOZDANIE Z REALIZACJI GMINNEGO PROGRAMU WSPIERANIA RODZINY W GMINIE NOWE MIASTO NAD WARTĄ NA LATA 2018-2020

L.P.	Zadanie	Raport z realizacji zadania	Wnioski
1.	Prowadzenie działalności profilaktycznej wśród dzieci i młodzieży	1. Realizacja na terenie świetlic wiejskich, szkół i innych placówek wychowawczych programów z zakresu profilaktyki uzależnień i przeciwdziałania przemocy w rodzinie	- zwiększenie dostępności do udziału dzieci i młodzieży w programach przeciwdziałających patologii
2.	Udzielanie wsparcia i pomocy rodzinie przeżywającej trudności w wypełnianiu funkcji opiekuńczo - wychowawczej	1. Prowadzenie działalności Placówki Wsparcia Dziennego „Świetlica Słoneczko” w Boguszynie prowadzonej w formie opiekuńczej. 2. 28 rodzin (66 dzieci) zostało objętych wsparciem asystenta rodziny. Zadania polegały na: - pomocy w rozwiązywaniu problemów socjalnych i wychowawczych z dziećmi , - wspieraniu aktywności społecznej rodzin, - udzielaniu wsparcia dzieciom, - motywowanie do podnoszenia kwalifikacji zawodowych, - udzielaniu pomocy w poszukiwaniu, podejmowaniu i utrzymywaniu pracy zarobkowej (pomoc w zwiększaniu zasobów finansowych rodziny na bieżące funkcjonowanie), - pomocy w relacjach ze służbami i instytucjami, - prowadzeniu treningów: zarządzania czasem, budżetem, - motywowaniu do przestrzegania higieny osobistej oraz dbanie o zdrowie własne i najbliższych, - wsparciu w podejmowaniu decyzji oraz docenianie postępów, - pomocy w budowaniu zdrowych relacji rodzinnych, - udzielaniu porad, jak należy przezwyciężyć kryzysy rodzinne, - pomocy w walce z uzależnieniem i współuzależnieniem, - budowaniu postawy przeciwstawiającej się przemocy w rodzinie. 2. W Punkcie Konsultacyjnym udzielano porad psychologicznych. 3. Udzielono pomocy w formie finansowej (zasilek celowy, okresowy) rzeczowej oraz dożywiania dzieci w szkole. 4. Udzielono wsparcia dzieciom i młodzieży poprzez uczestnictwo w zajęciach prowadzonych w ramach realizacji gminnego programu profilaktyki alkoholowej. 5. Specjalistycznymi usługami opiekuńczymi zostały objęte rodziny wymagające tej formy pomocy. 6. Pracownicy socjalni w ramach pracy socjalnej zawierali kontrakty socjalne.	- rozszerzenie działań aktywizujących w odniesieniu do ludzi młodych, - zwiększenie poczucia bezpieczeństwa socjalnego rodziny, - odbudowanie poczucia wartości rodziny, - wzrost poczucia sprawności członków rodziny, - wzmocnienie wytrwałości w poszukiwaniu pracy przez członków rodziny, - zwiększenie umiejętności rozwiązywania problemów, - odbudowa poczucia współodpowiedzialności za sytuację bytową rodziny, - zaktywizowanie rodziny do podjęcia próby poprawy swojej sytuacji życiowej, - odbudowanie motywacji i podjęcie przez rodzinę aktywności do uzyskania trwałej zmiany.
3.	Doskonalenie współpracy pomiędzy instytucjami i podmiotami działającymi na rzecz dzieci i rodziny	1. Asystent rodziny brał udział w 7 posiedzeniach grup roboczych dotyczących przemocy domowej. 2. Asystent rodziny pozostaje w stałym kontakcie (osobistym i telefonicznym) ze szkołami, policją, służbą zdrowia, PCPR, kuratorami, GKRPA, Zespołem Interdyscyplinarnym, organizacjami pozarządowymi oraz innymi instytucjami zaangażowanymi w pomoc rodzinie	- zwiększenie współpracy między instytucjami, - udzielenie rodzinie kompleksowej pomocy

XVIII.RAPORT DOTYCZĄCY STRATEGII ROZWIĄZYWANIA PROBLEMÓW SPOŁECZNYCH GMINY NOWE MIASTO NAD WARTĄ

L.P.	Założenia Strategii	Podjęwane działania	Wnioski
1.	Aktywizacja osób bezrobotnych do ich powrotu na rynek pracy z uwzględnieniem ekonomii społecznej	<ol style="list-style-type: none"> 1.Współpraca z Powiatowym Urzędem Pracy w Środzie Wlkp w zakresie upowszechniania ofert pracy i usług poradnictwa zawodowego oraz szkoleń. 2.Organizowanie prac społecznie użytecznych. 3. Realizacja projektów ze środków Europejskiego Funduszu Społecznego aktywizujących zawodowo i społecznie osoby bezrobotne, zagrożone wykluczeniem społecznym, pozostające bez pracy p.w.12 miesięcy 	- zwiększenie aktywnych form aktywizacji osób bezrobotnych z terenu Gminy Nowe Miasto nad Wartą
2.	Poprawa jakości życia osób niepełnosprawnych i starszych w Gminie Nowe Miasto nad Wartą. Zintegrowanie ze społecznością lokalną osób i rodzin zagrożonych marginalizacją i wykluczeniem	<ol style="list-style-type: none"> 1.Aktualizowano bazy danych osób niepełnosprawnych. 2.W ramach współpracy ze Stowarzyszeniem Pomocy „Płomień Nadziei”- Ośrodek czynnie działał na rzecz zaktywizowania osób starszych i niepełnosprawnych. 3.Uczestnictwo osób niepełnosprawnych w zajęciach Środowiskowego Domu Samopomocy w Chromcu. 4.Tworzono i umacniano istniejące formy oparcia i pomocy w środowisku domowym poprzez organizowanie usług opiekuńczych. 5.Współpraca z Powiatowym Centrum Pomocy Rodzinie w Środzie Wlkp w zakresie działań zwiększających aktywność zawodową osób niepełnosprawnych. 6.Realizacja świadczeń w celu zapewnienia niepełnosprawnym pomocy finansowej (zasiłki pielęgnacyjne, stałe, celowe). 7.Pomoc w uzyskaniu sprzętu rehabilitacyjnego, medycznego. 8. Informowanie osób niepełnosprawnych o przysługujących im prawach. 	- wzrost liczby osób niepełnosprawnych i długotrwale chorych,
3.	Zmniejszenie niekorzystnych skutków ubóstwa osób i rodzin – mieszkańców Gminy Nowe Miasto nad Wartą. Skuteczne wsparcie rodzin w podejmowaniu przez te rodziny działań dla wyjścia z trudnej sytuacji życiowej i zapewnienie bezpieczeństwa członkom rodzin	<ol style="list-style-type: none"> 1.Realizacja świadczeń rodzinnych, świadczeń wychowawczych i funduszu alimentacyjnego mająca na celu wsparcie rodzin poprzez pokrywanie wydatków na utrzymanie dziecka. 2.Udzielanie specjalistycznego poradnictwa rodzinnego, psychologicznego, socjalnego służące zminimalizowaniu problemów rodziny. 3.Doskonalono metody i techniki pracy socjalnej z rodziną (indywidualne plany pomocy, kontrakt socjalny). 4.Pracownicy Ośrodka podnosili swoje kwalifikacje, biorąc udział w wielu specjalistycznych szkoleniach z zakresu doskonalenia metod pracy socjalnej z rodziną. 5.Współpracowano z instytucjami i organizacjami pozarządowymi działającymi na rzecz rodziny. 6.Współpraca pracowników Ośrodka z kuratorami, sędziami, pedagogami szkolnymi, psychologami w rozwiązywaniu konkretnych spraw rodzinnych. 7.Wsparcie finansowe i rzeczowe rodzin. 8.Realizacja programu dotyczącego profilaktyki i rozwiązywania problemów alkoholowych. 9.Realizacja programu dotyczącego przemocy w rodzinie. 10.Realizacja programu dotyczącego narkomanii. 11.Realizacja programu dotyczącego wspierania rodziny. 12.Organizowanie wypoczynku dla dzieci i młodzieży z terenu Gminy. 13.Funkcjonowanie Zespołu Interdyscyplinarnego. 14. Usługi Asystenta Rodziny. 	- wzmocnienie rodzin w trudnej sytuacji materialnej,

Sprawozdanie sporządziła Iwona Golińska
Dyrektor Ośrodka Pomocy Społecznej
W Nowym Mieście nad Wartą
Tel. 61-287-41-61
e-mail: kierownik.ops@gmina-nowe-miasto.pl